

## الاختبار ١

السؤال الأول ضع علامة (✓) أمام العبارة الصحيحة، وعلامة (X) أمام العبارة غير الصحيحة:

- ١ يمكن للتلاميذ إهمال القواعد المدرسية. ( )
- ٢ التصميم والتخطيط والتشييد إحدى مهام عمال النقل. ( )
- ٣ يمكن لقطاع البناء تعزيز الحياة البرية والطبيعية. ( )
- ٤ تُعدُّ المهن من الاحتياجات المجتمعية. ( )
- ٥ يُستخدم المسرح كأداة لمعالجة القضايا الاجتماعية. ( )

السؤال الثاني اختر الإجابة الصحيحة ممَّا يلي:

- ١ توفّر الزراعة المواد الخام لصناعة .....  
 أ السيارات      ب الأسمنت      ج المنسوجات      د الزجاج
- ٢ ينتمي النجّارون إلى العاملين في مجال .....  
 أ التصنيع      ب التكنولوجيا      ج البناء      د النقل
- ٣ للتعاون مع المرضى وتخفيف وحدتهم، يجب أن .....  
 أ نتجاهلهم      ب نخرجهم من المستشفى      ج نواسيهم      د نعطيهم دواء
- ٤ التغيّرات التكنولوجية في سوق العمل تفرض على الأشخاص تطوير مهاراتهم .....  
 أ البدنية      ب النفسية      ج الاجتماعية      د التقنية
- ٥ إحدى مهارات معلّم المسرح كتابة .....  
 أ المسرحيات      ب الأغاني      ج القوانين      د المراجع
- ٦ إلقاء المواد الكيميائية السامة الناتجة عن الصناعة بطريقة غير آمنة يؤدي إلى .....  
 أ تجريف التربة      ب تلوث الهواء      ج تلوث الماء      د تلوث الصرف
- ٧ دمج جزأين من نباتين مختلفين لإنتاج نبات جديد يُعدُّ تكاثراً ب .....  
 أ التطعيم      ب البذور      ج الترقيد      د التقسيم
- ٨ نستطيع إنشاء مجتمع قوي إذا تمسكنا ب .....  
 أ الخلافات      ب المشكلات      ج التعاون      د التنافر
- ٩ ستصبح بعض الوظائف مبرمجة بسبب تطوّر .....  
 أ العلوم الفضائية      ب الصناعة      ج التجارة      د الذكاء الاصطناعي
- ١٠ إدارة المشتل، إحدى مهام .....  
 أ فني الكهرباء      ب السبّك      ج المهندس الزراعي      د النجّار



## الاختبار ٢

### السؤال الأول ضع علامة (✓) أمام العبارة الصحيحة، وعلامة (X) أمام العبارة غير الصحيحة:

- ١ تُشكّل الصحافة أحد فروع قطاع الإعلام الأساسية. ( )
- ٢ توفر الزراعة الغذاء للسكان في العالم. ( )
- ٣ عدم احترام التنوع ينشئ مجتمعاً قوياً. ( )
- ٤ استخدام المبيدات السامة يؤدي لتلوث البيئة. ( )
- ٥ يجب أن يعرف السبّاك كيفية إصلاح مواسير المياه. ( )

### السؤال الثاني اختر الإجابة الصحيحة ممّا يلي:

- ١ أدت المخاوف بشأن الاستدامة البيئية، إلى تطوير مهن تركز على الطاقة .....  
 أ الحفرية      ب الحركية      ج النووية      د المتجددة
- ٢ التحقيق في مصداقية الأخبار لنشرها في المواقع الإلكترونية هو دور .....  
 أ الإعلام      ب التربية المسرحية  
 ج الأفلام      د منصات الإعلام التربوي
- ٣ الطعم جزء من النبات يحتوي على ..... واحد.  
 أ ثمرة      ب برعم      ج جذر      د زهرة
- ٤ تساعد ..... أفراد المجتمع على التعاون والالتزام بنمط حياة صحي.  
 أ الأعمال الخيرية      ب تنوع المهن      ج الألعاب الإلكترونية      د ممارسة الرياضة
- ٥ يجب التخلّص من مياه الصرف الصحي بطريقة آمنة لتجنّب تلوث .....  
 أ التربة الصحراوية      ب المياه النظيفة      ج الهواء النقي      د الطعام السليم
- ٦ تُستخدم الأمونيا الخضراء في صناعة .....  
 أ المنسوجات      ب المبيدات      ج الأغذية      د الأسمدة
- ٧ تكيف المعلمون مع التكنولوجيا المتقدمة عن طريق استخدام منصات .....  
 أ التعليم الرقمية      ب التجارة الإلكترونية      ج التواصل الاجتماعي      د الفضاء الخارجي
- ٨ يوفر المجال الزراعي فرص عمل، وذلك مهم لـ .....  
 أ الفنون      ب الثقافة      ج الاقتصاد      د التعليم
- ٩ الناشر أحد العاملين بمجال .....  
 أ التربية المسرحية      ب التدريس      ج وسائط الإعلام التربوي      د الصحافة
- ١٠ تهدف مبادرة «الممر الأخضر» إلى إنتاج طاقة متجددة من .....  
 أ الفحم      ب الرياح      ج الغاز الطبيعي      د البترول



## الاختبار ٣

السؤال الأول ضع علامة (✓) أمام العبارة الصحيحة، وعلامة (X) أمام العبارة غير الصحيحة:

- ١ ضمان كوكب مستدام للأجيال المستقبلية مسئولية الدولة فقط. ( )
- ٢ تطوير مهاراتك ضروري للحصول على فرصة عمل جيدة. ( )
- ٣ يُعدُّ التكاثر بالبذور أحد أشكال التكاثر الخضري. ( )
- ٤ اهتمام الأشخاص الأصحاء بالمرضى يُعدُّ أحد أشكال احترام التنوع. ( )
- ٥ إذا تعطل سخان المياه، أطلب مساعدة النجار. ( )

السؤال الثاني اختر الإجابة الصحيحة ممَّا يلي:

- ١ ينظم معلّمو المسرح ورش عمل وعروضاً لإشراك أفراد من .....  
 أ الأعمار الصغيرة      ب جميع الأعمار      ج الشباب      د الأعمار الكبيرة
- ٢ أحد أهداف المشاريع الخضراء في مصر إنتاج .....  
 أ الأسمدة      ب الأغذية      ج الآلات      د المبيدات
- ٣ التخلُّص من مياه الصرف الصحي إحدى مهامّ .....  
 أ النجار      ب السبّك      ج فنيّ الكهرباء      د فنيّ التبريد
- ٤ يستخدم المصمّمون ..... حالياً في عملهم.  
 أ الطلاء      ب أقلام الرصاص      ج أجهزة الكمبيوتر      د الأوراق
- ٥ جزء من النبات يحتوي على الجذور ويُستخدم في عملية التطعيم هو .....  
 أ الشتلة      ب المشتل      ج الطُّعم      د الأصل
- ٦ احترام الثقافات والعادات المختلفة للأفراد تكون عن طريق مشاركتهم .....  
 أ الاحتفالات      ب الألعاب      ج القصص      د الأخبار
- ٧ أحد العاملين بمنصّات الإعلام التربوي .....  
 أ الكاتب      ب الممثل      ج الصحفي      د الطباخ
- ٨ يجب على العاملين بمجال البناء استخدام مصادر طاقة متجددة منها .....  
 أ الفحم      ب البترول      ج الطاقة الشمسية      د الغاز الطبيعي
- ٩ قديماً تم توصيل مياه الينابيع إلى المدن بفضل مهنة .....  
 أ النجارة      ب السباكة      ج الزراعة      د التدريس
- ١٠ القطاع الصناعي يؤدي لزيادة الغازات ..... في الغلاف الجوي.  
 أ النبيلة      ب المهمة      ج الخاملة      د الدفيئة



## الاختبار ٤

### السؤال الأول ضع علامة (✓) أمام العبارة الصحيحة، وعلامة (X) أمام العبارة غير الصحيحة:

- ١ مهنة السبّاك مهمّة وموجودة منذ زمن بعيد. ( )
- ٢ الخلاف بين أفراد الأسرة يُعدُّ من التعاون والاحترام. ( )
- ٣ يستخدم المهندس الزراعي أساليب علمية حديثة لم تُستخدم من قبل. ( )
- ٤ لا تتأثر المهن بالتطوّرات الاقتصادية. ( )
- ٥ إخفاء الأفكار والمعلومات مهمٌّ جدًّا لأيّ مجتمع سليم. ( )

### السؤال الثاني اختر الإجابة الصحيحة ممّا يلي:

- ١ يتسبّب قطاع الزراعة في تلوث البيئة نتيجة استخدام .....  
 أ الغاز الطبيعي      ب المبيدات الكيماوية      ج الأسمدة العضوية      د المياه العذبة
- ٢ للعمل كسبّاك، يجب عليك معرفة طريقة تركيب .....  
 أ أجهزة الكهرباء      ب الشاحنات      ج أجهزة الغاز      د الحواسب
- ٣ أتطوّع في بنك الطعام المصري لمساعدة أفراد المجتمع .....  
 أ المسافرين      ب الأغنياء      ج المتطوّعين      د المحتاجين
- ٤ انعكس التحوّل الرقمي على المجتمع في زيادة الحاجة إلى بعض المؤهلات منها....  
 أ الذكاء الاصطناعي      ب الحِرَف      ج الطب البيطري      د النجارة
- ٥ يقوم معلّم المسرح بتدريس .....  
 أ الرياضة      ب العلوم      ج اللغات      د التمثيل
- ٦ يتمّ التكاثر بالترقيد الأرضي باستخدام أحد ..... النبات.  
 أ أوراق      ب ثمار      ج فروع      د بذور
- ٧ دراسة المسرح تشجّع التلاميذ على .....  
 أ العنف      ب الجهل      ج الوحدة      د الإبداع
- ٨ بإعادة تدوير مخلفات النباتات، نحصل على .....  
 أ الآلات      ب المبيدات      ج الأسمدة      د الأطعمة
- ٩ تتميزّ الزراعة بالمشاتل عن الطرق التقليدية باستخدام كمّيّات مياه .....  
 أ قليلة      ب كبيرة      ج وفيرة      د ملوثة
- ١٠ يستطيع ..... حل مشكلة انسداد البالوعة.  
 أ الممثّل      ب الكهربائي      ج السباك      د المعلم



## الاختبار ٥

السؤال الأول ضع علامة (✓) أمام العبارة الصحيحة، وعلامة (X) أمام العبارة غير الصحيحة:

- ١) تتخصَّص بعض المشاتل في إنتاج نباتات الزينة. ( )
- ٢) يحتاج أفراد المجتمع إلى مياه نظيفة للحماية من الأمراض. ( )
- ٣) نستطيع الحصول على السماد للنبات من المخلفات الزراعية. ( )
- ٤) لم يتأثر قطاع التجارة بالتطوُّر التكنولوجي. ( )
- ٥) يجب على التلاميذ الإصغاء لبعضهم بعناية داخل الفصل. ( )

السؤال الثاني اختر الإجابة الصحيحة ممَّا يلي:

- ١) إذا كنت تحب إجراء مقابلات مع أفراد المجتمع، فأنَّسب المهنة لك .....  
 أ المصوِّر ب الكاتب ج مطوِّر البرامج د المراسل
- ٢) تهدف مبادرة ..... للحصول على طاقة متجددة ونظيفة  
 أ «أشبال مصر» ب «الممرِّ الأخضر» ج «اتحضر للأخضر» د «حياة كريمة»
- ٣) يتمكَّن السبَّك من إصلاح .....  
 أ خزانة الملابس ب التكييفات ج مواسير المياه د الشاحنات
- ٤) جزء من النبات يحتوي على برعم واحد ويستخدم في عملية التطعيم هو .....  
 أ الشتلة ب الأصل الجذري ج الطُّعم د المشتل
- ٥) أسكن في القرية وصديقي يسكن في المدينة وهذا أحد أشكال .....  
 أ التنوُّع ب الكسل ج التشابه د الكراهية
- ٦) ساعدت ..... العملاء على التسوق من المنزل.  
 أ المتاجر الفعلية ب المولات التجارية ج البازارات السياحية د المتاجر الإلكترونية
- ٧) مطوِّرو البرامج إحدى مهن مجال ..... التربوية.  
 أ الصحافة ب وسائط الإعلام ج التربية المسرحية د الحرِّف
- ٨) مهنة السباكة مهمَّة لأنها توفر المياه الآمنة المستخدمة في .....  
 أ الصناعة ب التجارة ج الملاحة د الشُّرب
- ٩) يتعاون الرياضيون على اختلاف أعمارهم في الاحتفال ب ..... بعضهم بعضاً.  
 أ فشل ب نجاح ج مرض د حزن
- ١٠) لحماية البيئة من التلوُّث، نستخدم مصادر طاقة .....  
 أ متجددة ب البترول ج الفحم د الغاز



## إجابة الاختبار ١

✓ ٥

✓ ٤

✓ ٣

× ٢

× ١

### السؤال الأول:

### السؤال الثاني:

٤ التقنية

٣ نواسيهم

٢ البناء

١ المنسوجات

٨ التعاون

٧ التطعيم

٦ تلوث الماء

٥ المسرحيات

١٠ المهندس الزراعي

٩ الذكاء الاصطناعي

## إجابة الاختبار ٢

✓ ٥

✓ ٤

× ٣

✓ ٢

✓ ١

### السؤال الأول:

### السؤال الثاني:

٤ ممارسة الرياضة

٣ بُرعم

٢ الإعلام

١ المتجددة

٨ الاقتصاد

٧ التعليم الرقمي

٦ الأسمدة

٥ المياه النظيفة

١٠ الرياح

٩ وسائط الإعلام التربوي

## إجابة الاختبار ٣

× ٥

✓ ٤

× ٣

✓ ٢

× ١

### السؤال الأول:

### السؤال الثاني:

٤ أجهزة الكمبيوتر

٣ السبّاك

٢ الأسمدة

١ جميع الأعمار

٨ الطاقة الشمسية

٧ الكاتب

٦ الاحتفالات

٥ الأصل

١٠ الدفيئة

٩ السباكة



## إجابة الاختبار ٤

### السؤال الأول:

× ٥

× ٤

✓ ٣

× ٢

✓ ١

### السؤال الثاني:

٤ الذكاء الاصطناعي

٣ المحتاجين

٢ أجهزة الغاز

١ المبيدات الكيماوية

٨ الأسمدة

٧ الإبداع

٦ فروع

٥ التمثيل

١٠ السباك

٩ قليلة

## إجابة الاختبار ٥

### السؤال الأول:

✓ ٥

× ٤

✓ ٣

✓ ٢

✓ ١

### السؤال الثاني:

٤ الطعم

٣ مواسير المياه

٢ «الممرّ الأخضر»

١ المراسل

٨ الشرب

٧ وسائط الإعلام

٦ المتاجر الإلكترونية

٥ التنوع

١٠ متجددة

٩ نجاح



# اختبر نفسك على الموضوع الأول

١ ضع علامة (✓) أمام العبارة الصحيحة وعلامة (X) أمام العبارة غير الصحيحة:

- ١- يمكن للتلاميذ إهمال القواعد المدرسية.
- ٢- يجب على أفراد المجتمع إظهار الدعم لبعضهم.
- ٣- اهتمام الأشخاص الأصحاء بالمرضى يُعدُّ أحد أشكال احترام التنوع.
- ٤- الخلاف بين أفراد الأسرة يُعدُّ من التعاون والاحترام.
- ٥- تساعد الرياضات الجماعية على زيادة التعاون بين الأفراد.
- ٦- ممارسة مهن مختلفة يُعدُّ أحد أشكال التنوع بالمجتمع.
- ٧- عدم احترام التنوع ينشئ مجتمعًا قويًا.
- ٨- أحد طرق احترام الأفراد لبعضهم هو حُسن الإصغاء.

صحة على الرغم من أنها  
صحة على الرغم من أنها

٢ اختر الإجابة الصحيحة مما يلي:

- ١- للتعاون مع المرضى وتخفيف وحدتهم، يجب أن  
أ نعطيتهم دواء  
ب نواسيتهم  
ج نخرجهم من المستشفى  
د نتجاهلهم
- ٢- تساعد ..... أفراد المجتمع على التعاون والالتزام بنمط حياة صحي.  
أ الألعاب الإلكترونية  
ب العمل الخيري  
ج ممارسة الرياضة  
د تنوع المهن
- ٣- أسكن في القرية وصديقي يسكن في المدينة وهذا أحد أشكال .....  
أ الكسل  
ب الكراهية  
ج التنوع  
د التشابه
- ٤- احترام الثقافات والعادات المختلفة للأفراد تكون عن طريق مشاركتهم .....  
أ القصص  
ب الألعاب  
ج الاحتفالات  
د الأخبار
- ٥- أتطوع في بنك الطعام المصري لمساعدة أفراد المجتمع .....  
أ المسافرين  
ب الأغنياء  
ج المتطوعين  
د المحتاجين
- ٦- نتطوع في المستشفيات لمساعدة أفراد المجتمع .....  
أ الأصحاء  
ب المرضى  
ج الأطباء  
د العاملين
- ٧- نستطيع إنشاء مجتمع قوي إذا تمسكنا ب.....  
أ التنافر  
ب التعاون  
ج التخاذل  
د المشكلات



## اختبر نفسك على الموضوع الثاني

ضع علامة (✓) أمام العبارة الصحيحة وعلامة (X) أمام العبارة غير الصحيحة:

- 1- إخفاء الأفكار والمعلومات مهمٌ جدًا لأي مجتمع سليم. ( )
- 2- تُشكّل الصحافة أحد فروع قطاع الإعلام الأساسية. ( )
- 3- إذا أردت العمل بالإعلام فيمكنك كتابة القصص للمواقع الإلكترونية. ( )
- 4- الإعلام التربوي أحد فروع الإعلام. ( )
- 5- يُستخدم المسرح كأداة لمعالجة القضايا الاجتماعية. ( )

اختر الإجابة الصحيحة مما يلي:

- 1- أحد العاملين بمنصّات الإعلام التربوي .....  
 أ الكاتب      ب الممثل      ج المراسل الصحفي      د فني الإضاءة
- 2- التحقيق في مصداقية الأخبار لنشرها في المواقع الإلكترونية هو دور .....  
 أ منصّات الإعلام التربوي      ب الإعلام      ج التربية المسرحية      د الأفلام
- 3- يقوم معلّمو المسرح بتدريس .....  
 أ العلوم      ب الرياضة      ج التمثيل      د اللغات
- 4- ينظم معلّمو المسرح ورش عمل وعروضًا لإشراك أفراد من .....  
 أ الأعمار الصغيرة      ب جميع الأعمار      ج الأعمار الكبيرة      د الشباب
- 5- لإيجاد حلول لمشكلات مجتمعنا يجب أن نتشارك .....  
 أ الاحتفالات      ب الملابس      ج المعلومات      د المنازل
- 6- إذا كنت تُفضّل العمل بالمُعَدّات والتكنولوجيا، ستناسبك مهنة .....  
 أ المراسل      ب الكاتب      ج المحرر      د المصور
- 7- الناشر أحد العاملين بمجال .....  
 أ الصحافة      ب وسائط الإعلام التربوي      ج التربية المسرحية      د التدريس

صنّف المهن الآتية وفقًا للمجال المناسب:

(المراسل - الناشر - المصور - الأخصائي التربوي)

المجال	الإعلام	منصات الإعلام التربوي
المهنة	.....	.....
	.....	.....





ملاحظة هنا نضار  
ملاحظة أخرى نضار

١ ضع علامة (✓) أمام العبارة الصحيحة وعلامة (X) أمام العبارة غير الصحيحة

- ١- يجب على التلاميذ الإصغاء لبعضهم بعناية داخل الفصل.
- ٢- نقوم بالقراءة للمرضى للترفيه عنهم.
- ٣- يجب احترام تنوع الأفكار مع أصدقائنا وجيراننا.
- ٤- تُعدُّ الصحافة من الفروع الأساسية في مجال التربية المسرحية.
- ٥- الكاتب من المهن المشتركة بين مجالي الإعلام والتربية المسرحية.

٢ اختر الإجابة الصحيحة مما يلي:

- ١- إحدى مهارات معلّم المسرح كتابة .....  
 أ الأغاني      ب الأشعار      ج المراجع      د المسرحيات
- ٢- إذا كنت تحب إجراء مقابلات مع أفراد المجتمع، فأنسب المهن لك .....  
 أ المصور      ب الكاتب      ج مطوّر البرامج      د المراسل
- ٣- مطوّر البرامج إحدى مهن مجال ..... التربية.  
 أ الصحافة      ب وسائط الإعلام      ج التربية المسرحية      د الحرّف
- ٤- يتعاون الرياضيون على اختلاف أعمارهم في الاحتفال .....  
 أ بفسل بعضهم      ب بنجاح بعضهم      ج بمرض بعضهم      د بعيد الفيضان
- ٥- بسبب تنوّع مستويات الدخل بين أفراد المجتمع ظهر .....  
 أ التطوُّع بالمستشفيات      ب مشاركة الاحتفالات      ج الرياضة الجماعية      د التطوُّع الخيري

٣ أكمل العبارات الآتية ممّا بين القوسين:

(الوحدة - الإبداع - إلهام - السينما - الصحافة)

- ١- الفروع الأساسية لمجال الإعلام هي منصّات الإعلام التربوي و .....
- ٢- دراسة المسرح تشجّع التلاميذ على .....
- ٣- بالإضافة للتدريس يقوم معلّم المسرح بـ ..... التلاميذ.
- ٤- نصغى لقصص المرضى لنخفف لديهم شعور .....

٤ اكتب أصحاب المهن الآتية:

- ١- يُجري مقابلات مع الأشخاص ويقدم الأخبار على شاشة التلفزيون.
- ٢- يستخدم المُعدّات لتسجيل الصوت وتحسينه ومزجه للبرامج الإذاعية.
- ٣- يُصحّح الكتابات.
- ٤- يكتب القصص للجرائد والمواقع الإلكترونية.

## اختبر نفسك على الموضوع الثالث

١ ضع علامة (✓) أمام العبارة الصحيحة وعلامة (X) أمام العبارة غير الصحيحة:

- ١- يحتاج أفراد المجتمع إلى مياه نظيفة للحماية من الأمراض.
- ٢- مجال تكنولوجيا المعلومات غير مهم للمجتمع.
- ٣- التصميم والتخطيط والتشييد إحدى مهام عمال النقل.
- ٤- يجب أن يعرف السباك كيفية إصلاح مواسير المياه.
- ٥- أول خطوات إصلاح الصنبور فكّه.
- ٦- مهنة السباك مهنة وموجودة منذ زمن بعيد.
- ٧- ليحقق المجتمع أقصى إنتاجية، يحتاج لعدة مجالات منها التصنيع والبناء.
- ٨- إذا تعطل سخان المياه، أمّطلب مساعدة النجار.

مهنة السباك مهنة وموجودة منذ زمن بعيد

٢ اختر الإجابة الصحيحة مما يلي:

- ١- ينتمي النجارون إلى العاملين في مجال .....  
 أ التصنيع      ب التكنولوجيا      ج البناء      د النقل
- ٢- التخلّص من مياه الصرف الصحي إحدى مهام .....  
 أ السباك      ب فني الكهرباء      ج النجار      د فني التبريد
- ٣- للعمل كسباك، يجب عليك معرفة طريقة تركيب .....  
 أ أجهزة الكهرباء      ب الشاحنات      ج أجهزة الغاز      د الحواسيب
- ٤- مهنة السباكة مهمة لأنها تُوفّر المياه الآمنة المستخدمة في .....  
 أ الصناعة      ب التجارة      ج الملاحة      د الشرب
- ٥- يتمكّن السباك من إصلاح .....  
 أ خزانة الملابس      ب مواسير المياه      ج التكييف      د الكمبيوتر
- ٦- قديمًا كانت المدن تحصل على المياه من البحيرات أو .....  
 أ البحار      ب المصارف      ج المحيطات      د الينابيع
- ٧- يجب التخلّص من مياه الصرف الصحي بطريقة آمنة لتجنّب تلوث .....  
 أ المياه النظيفة      ب الهواء النقي      ج التربة الصحراوية      د الطعام السليم
- ٨- يستطيع ..... حل مشكلة انسداد البالوعة.  
 أ النجار      ب فني الكهرباء      ج فني التبريد      د السباك

صفحة ١٠١  
مُجاب عنها بلهجة الكتاب

## اختبر نفسك على الموضوع الرابع

١ ضع علامة (✓) أمام العبارة الصحيحة وعلامة (X) أمام العبارة غير الصحيحة:

- ١- توقّر الزراعة الغذاء للسكان في العالم. ( )
- ٢- نستطيع الحصول على الخضراوات من الزراعة. ( )
- ٣- يحصل مصنع الثلاجات على المواد الخام من الزراعة. ( )
- ٤- يجب أن يتّصف العاملون بالزراعة بالصحة البدنية الجيدة. ( )
- ٥- يستخدم المهندس الزراعي أساليب علمية حديثة لم تُستخدم من قبل. ( )
- ٦- يُعدّ التكاثر بالبنور أحد أشكال التكاثر الخضري. ( )
- ٧- يساعد المجال الزراعي الاقتصاد من خلال توفير فرص عمل. ( )
- ٨- نستخدم أجزاء من النبات لإنتاج نباتات جديدة. ( )
- ٩- تتخصّص بعض المشاتل في إنتاج نباتات الزينة. ( )

٢ اظن الإجابة الصحيحة ممّا يلي:

- ١- توقّر الزراعة المواد الخام لصناعة .....  
 أ السيارت      ب الأسمت      ج المنسوجات      د الزجاج
- ٢- يوفّر المجال الزراعي فرص عمل، وذلك مهم لـ .....  
 أ التعليم      ب الثقافة      ج الفنون      د الاقتصاد
- ٣- دمج جزأين من نباتين مختلفين لإنتاج نبات جديد يُعدّ تكاثراً بـ .....  
 أ التطعيم      ب البذور      ج الترقيد      د التقسيم
- ٤- جزء من النبات يحتوي على الجذور ويُستخدم في عملية التطعيم هو .....  
 أ الشتلة      ب المشتل      ج الأصل      د الطعم
- ٥- الطعم جزء من النبات يحتوي على ..... واحد.  
 أ ثمرة      ب جذر      ج زهرة      د بُرم
- ٦- إدارة المشتل، إحدى مهامّ .....  
 أ فني الكهرياء      ب المهندس الزراعي      ج النجار      د السيّك



## تدريبات سلاح التلميذ



على الموضوعين الثالث والرابع

شبابنا لها العقاب والكتاب

١ ضع علامة (✓) أمام العبارة الصحيحة وعلامة (X) أمام العبارة غير الصحيحة:

- ١- مهنة السباكة مهنة لأنها تتخلص من مياه الصرف الصحي.
- ٢- يُعدُّ ملك الربط من أهم أدوات السبّاك.
- ٣- إصلاح سخان المياه من مهام السبّاك.
- ٤- يساعد المجال الزراعي الاقتصاد بتوفير فرص عمل.
- ٥- توفر الزراعة المواد الخام لصناعة الزجاج.

٢ اختر الإجابة الصحيحة مما يلي:

- ١- يساهم \_\_\_\_\_ في توفير المياه النظيفة للشرب.  
أ النجار      ب فني الكهرباء      ج فني التبريد      د السبّاك
- ٢- يتم التكاثر بالترقيد الأرضي باستخدام أحد \_\_\_\_\_ النبات.  
أ أوراق      ب ثمار      ج فروع      د بذور
- ٣- قديماً تم توصيل مياه الينابيع إلى المدن بفضل مهنة \_\_\_\_\_.  
أ النجارة      ب السباكة      ج الزراعة      د التدريس
- ٤- جزء من النبات يحتوي على برعم واحد ويُستخدم في عملية التظميم هو \_\_\_\_\_.  
أ الشتلة      ب المشتل      ج الأصل الجذري      د الطعم

٣ صوّب ما تحته خط:

- ١- التخلّص من مياه الصرف الصحي إحدى مهام النجار.
- ٢- يستطيع السبّاك إصلاح تسريب التكييف.
- ٣- تتميز الزراعة بالمشاتل عن الطرق التقليدية باستخدام كمّيات مياه أكبر.
- ٤- توفر الزراعة المواد الخام اللازمة لصناعة السكر والزيوت والسيارات.

٤ رتب خطوات إصلاح الضنبر الآتية:

- ١- تثبيت الصمام الثاني على خرطوم إمداد المياه.
- ٢- تثبيت الصمام الأول على الضنبر.
- ٣- توصيل الصمامين.
- ٤- ارتداء القطازات الواقية.
- ٥- فصل الضنبر عن الصمامين والخرطوم.



## اختبر نفسك على الموضوع الخامس

١- ضع علامة (✓) أمام العبارة الصحيحة وعلامة (X) أمام العبارة غير الصحيحة:

- ١- رغم أهمية قطاع البناء، فإنه يضرُّ بالبيئة.
- ٢- ضمان كوكب مستدام للأجيال المستقبلية مسؤولية الدولة فقط.
- ٣- استخدام وقود مستدام يُسبب تلوث الهواء.
- ٤- يمكن لقطاع البناء تعزيز الحياة البرية والطبيعية.
- ٥- تستهلك نظم الري القديمة كميات كبيرة من المياه.
- ٦- استخدام المبيدات السامة يؤدي لتلوث البيئة.
- ٧- نستطيع الحصول على السماد للنبات من المخلفات الزراعية.
- ٨- تعمل المصانع على زيادة الغازات المفيدة في الغلاف الجوي.
- ٩- تُسبب الغازات الدفيئة تلوث المياه.

٢- اختر الإجابة الصحيحة ممَّا يلي:

- ١- إلقاء المواد الكيميائية السامة الناتجة عن الصناعة بطريقة غير آمنة يؤدي إلى .....  
 أ تلوث الهواء      ب تلوث الماء      ج تجريف التربة      د تلوث الصرف
- ٢- يجب على العاملين بمجال البناء استخدام مصادر طاقة متجددة منها .....  
 أ الفحم      ب البترول      ج الغاز الطبيعي      د الطاقة الشمسية
- ٣- يتسبب قطاع الزراعة في تلوث البيئة نتيجة استخدام .....  
 أ الغاز الطبيعي      ب المياه العذبة      ج المبيدات الكيماوية      د الأسمدة العضوية
- ٤- تُستخدم الأسمدة الخضراء في صناعة .....  
 أ المبيدات      ب الأسمدة      ج الأغذية      د المنسوجات
- ٥- بإعادة تدوير مخلفات النباتات، نحصل على .....  
 أ الآلات      ب المبيدات      ج الأطعمة      د الأسمدة
- ٦- يزيد القطاع الصناعي الغازات ..... في الغلاف الجوي.  
 أ النيترة      ب الدفيئة      ج المهمة      د الخاملة
- ٧- تهدف مبادرة «الميرز الأخضر» إلى إنتاج طاقة متجددة من .....  
 أ الغاز الطبيعي      ب الفحم      ج الرياح      د البترول
- ٨- أحد أهداف المشاريع الخضراء في مصر إنتاج .....  
 أ الأسمدة      ب المبيدات      ج الأغذية      د الآلات



## اكتب نفسك على الموضوع السادس

صحة على أولهم  
صحة أيضا

١ ضع علامة (✓) أمام العبارة الصحيحة وعلامة (X) أمام العبارة غير الصحيحة:

- ١- تساهم جهود أفراد المجتمع في تحسين أحوال الجميع. ( )
- ٢- تطوير مهاراتك ضروري للحصول على فرصة عمل جيدة. ( )
- ٣- بسبب تقدم التكنولوجيا أصبحت الآلات الكاتبة أكثر أهمية مما سبق. ( )
- ٤- تُعدّ المهن من الاحتياجات المجتمعية. ( )
- ٥- لا تتأثر المهن بالتطورات الاقتصادية. ( )
- ٦- تزيد الحاجة للغات الأجنبية بالتوسع في الصناعة السياحية. ( )
- ٧- لم يتأثر قطاع التجارة بالتطور التكنولوجي. ( )
- ٨- اكتساب المهارات التقنية غير ضروري للمستقبل. ( )
- ٩- نتيجة تطور سوق العمل ظهرت وظائف جديدة. ( )
- ١٠- ستقل أهمية الذكاء الاصطناعي في المستقبل. ( )

٢ اختر الإجابة الصحيحة مما يلي:

- ١- التغييرات التكنولوجية في سوق العمل تفرض على الأشخاص تطوير مهاراتهم .....  
 ١ البدنية      ٢ التقنية      ٣ الرياضية      ٤ اليدوية
- ٢- يستخدم المصنعون ..... حالياً في عملهم.  
 ١ الطلاب      ٢ أقلام الرصاص      ٣ أجهزة الكمبيوتر      ٤ الأوراق
- ٣- أدت المخاوف بشأن الاستدامة البيئية، إلى تطوير مهن تركز على الطاقة .....  
 ١ النووية      ٢ المتجددة      ٣ الحفرية      ٤ الحركية
- ٤- زادت أهمية مهارة التعرف على التاريخ نتيجة التغييرات الاقتصادية في .....  
 ١ السياحة      ٢ الزراعة      ٣ الصناعة      ٤ التجارة
- ٥- تكيف المعلمون مع التكنولوجيا المتقدمة عن طريق استخدام منصات .....  
 ١ التواصل الاجتماعي      ٢ التعليم الرقمي      ٣ القضاء الخارجي      ٤ التجارة الإلكترونية
- ٦- انعكس التحول الرقمي على المجتمع في زيادة الحاجة إلى بعض المؤهلات منها .....  
 ١ الطب البيطري      ٢ الحرف      ٣ الذكاء الاصطناعي      ٤ النجارة
- ٧- ستصبح بعض الوظائف مبرمجة بسبب تطور .....  
 ١ التعليم      ٢ الصناعة      ٣ العلوم الفضائية      ٤ الذكاء الاصطناعي





① ضع علامة (✓) أمام العبارة الصحيحة وعلامة (X) أمام العبارة غير الصحيحة:

- 1- تؤدي الزراعة بالتنقيط لإهدار المياه. ( )
- 2- يوجد أكبر مصنع أمريكي لإنتاج الهيدروجين في مصر. ( )
- 3- بسبب التطور أصبحت المهارات المطلوبة للوظائف أكثر تنافسية. ( )
- 4- تغيرت الأدوات الأساسية لبعض المهن بسبب التطور التكنولوجي. ( )

ملحوظة: هنا نصيب  
معدة على أنوع  
القطر

② اختر الإجابة الصحيحة مما يلي:

- 1- ينتج عن النشاط الصناعي انبعاث الغازات .....  
 أ) الثقيلة      ب) الخفيفة      ج) الدفينة      د) الخاملة
- 2- لحماية البيئة من التلوث، نستخدم مصادر طاقة خضراء منها .....  
 أ) الطاقة الشمسية      ب) البترول      ج) الغاز الطبيعي      د) الفحم
- 3- زادت أهمية مهارة إتقان اللغات بعد التوسع في الصناعة .....  
 أ) التحويلية      ب) الاستخراجية      ج) السياحية      د) المستدامة
- 4- ساعدت ..... العملاء على التسوق من المنزل.  
 أ) المتاجر الفعلية      ب) المولات التجارية      ج) البازارات السياحية      د) المتاجر الإلكترونية

③ صوّب ما تحته خط مما يلي:

- 1- لإنتاج مواد بناء أكثر صلابة من المواد الأسمنتية وبسعر أدنى، نستخدم المخلّفات الزراعية.
- 2- الأمونيا الخضراء الخالية من الكربون نستخدمها بالزراعة كمييدات.
- 3- تهدف مبادرة العمر الأخضر للحصول على طاقة شمسية.
- 4- بسبب تطور الذكاء الاصطناعي ستصبح بعض الوظائف مهددة.

④ صل كل تأثير بيئي من العمود ( أ ) بطريقة المماثلة المناسبة من العمود ( ب ):

(ب)	(أ)
1) اعتماد المزارعين على التقنيات المستدامة	1- الاستهلاك الكبير للطاقة في قطاع البناء
2) استخدام مصادر وقود خضراء ومتجددة	2- تصوّب المبيدات السامة بسبب الزراعة
3) استخدام المُثَال لأدوات أقل استهلاكًا للطاقة	3- زيادة الغازات الدفينة بالغلاف الجوي







## أهمية التنوع في مجتمعنا

## الموضوع الأول

### احترام التنوع ومساعدة المجتمع

احترام التنوع والتعاون مع الأفراد الآخرين **يبني** العلاقات والروابط في المجتمع .

**على سبيل المثال :** يمكن للتلاميذ احترام التنوع في الفصل من خلال :

- 1- الإصغاء بعناية إلى زملائهم .
- 2- الاهتمام بالأفكار المشتركة " أوجه التشابه " بينهم وبين زملائهم،
- 3- التعامل باحترام وإبداء الدعم للآخرين .

### صور مختلفة للاعتناء بأفراد المجتمع ورعايتهم

**التطوع في أحد المستشفيات لدعم المرضى عن طريق :**

- قراءة القصص لهم للترفيه عنهم .
- الإصغاء إلى قصصهم ، مما يجعلنا نشعر بالاهتمام والرضا لما نقدمه لهم من دعم .

### ممارسة الرياضة مع الآخرين :

- يضيفي جواً من الاستمتاع ، كذلك يحفز الأفراد بعضهم بعضاً على اتباع نمط حياة صحي .

**لاحظ :** ممارسة الرياضة مع الآخرين يحفز علي تحقيق إنجازات أكبر ، مثلاً " التحفيز يجعلك تجري مسافات أطول "

**مشاركة الأصدقاء والجيران احتفالاتهم عن طريق :**

- الاستمتاع بمشاركة التقاليد والثقافات معهم .
- التركيز علي ما هو مشترك في حياتهم من عادات وتقاليد وثقافات خاصة منها المأكولات اللذيذة..

**التطوع في بنك الطعام المصري عن طريق**

- العمل مع المتطوعين الآخرين لإعداد عبوات غذائية وإرسالها إلى للأسر المحتاجة .
- اعداد ملصقات يمكن نشرها في المتاجر والمدارس للتوعية بأهمية التبرع لبنك الطعام لتحقيق التعاون والترابط الاجتماعي.

**مما سبق نستنتج أن :** الأفراد في المجتمع قد يعيشون في القري أو في المدن وقد يمارسون مهناً مختلفة ولديهم مستويات مختلفة من الدخل ولكنهم يبقون قادرين علي العمل معاً **لبناء مجتمع مترابط .**





## الأدوار الفنية في المجتمع

## الموضوع الثاني

### مشاركة أفكار رئيسة

- تبادل الأفكار والمعلومات تشكل ركيزة مهمة لأي مجتمع.

### أهمية متابعة الأحداث والقضايا المهمة :

- يجب أن يبقى الناس على اطلاع على الأحداث والقضايا المهمة في بلادهم وفي العالم ليتخذوا الإجراءات المناسبة ويبحثوا عن حلول.

### أهداف العاملون في مهن الاعلام والترفيه المسرحية :

- نشر الوعي في المجتمع واحداث الفرق فيه . - مشاركة الأفكار وتبادلها وتثقيف المجتمع .

### الإعلام التربوي

تشمل المهن في مجال الاعلام التواصل الجماهيري من خلال :

الصحافة

الانترنت

التلفزيون

الراديو

يهدف الإعلام الي التحقق من مصداقية الأخبار لنشرها في " الجرائد أو المواقع الالكترونية أو الراديو أو التلفزيون " .

### تشمل المهن الإعلامية:

- المراسل** : يجري مقابلات مع الأشخاص ويقدم الأشخاص عبر التلفزيون أو عبر إذاعة الراديو .
- المصور** : يلتقط الصور ، ومصور الفيديو يسجل الفيديوهات .
- الكاتب** : يكتب القصص للمجلات أو المواقع الالكترونية . **المحرر** : يصحح الكتابات .
- مهندس الصوت** : مسئول عن تشغيل المعدات التي يتم استخدامها لتسجيل الصوت وتحسينه ومزجه للبرامج الاذاعية .

### وسائط الاعلام التربوية

تتضمن كل ما يتم اعداده للتلاميذ من " مواد مطبوعة وصوتية - فيديوهات - محتوى علي شبكة الانترنت "

### تشمل مهن وسائط الاعلام التربوي :

مطور برامج الكمبيوتر

الناشر

المحرر

الكاتب

الاخصائي التربوي





## التربية المسرحية

ينقل المسرح الأفكار من خلال المسرحيات والقصص الخيالية التي تتطرق الي قضايا الحياة الواقعية والعواطف الإنسانية .

## معلمو المسرح

هم أشخاص محترفون يستخدمون المسرح كأداة للتعلم والنمو الشخصي ومعالجة القضايا المجتمعية .

## يعمل معلمو المسرح في أماكن مختلفة ومنها :

مراكز الفنون المجتمعية والمنظمات الغير ربحية

الجامعات

المدارس

## مهام وأدور معلمي المسرح في المجتمع :

- **تدريس** فصول الدراما وتوجيه المسرحيات المدرسية لتشجيع التلاميذ علي الابداع والتعبير عن الذات .
- **تدريس** التمثيل وكتابة المسرحيات والفنون المسرحية الأخرى .
- **تنظيم** ورش عمل وعروض لإشراك الأفراد من جميع الفئات العمرية .
- **إلهام وتدريس** وتمكين الافراد والمجتمعات من التعبير عن أنفسهم بفضل قوة المسرح ، وكذلك البرهنة علي التأثير الإيجابي للمسرح علي العالم .



## أهمية المهن الصناعية في مجتمعنا

## الموضوع الثالث

يحتاج المجتمع الي مجموعة متنوعة من المهن ليحقق أقصى إنتاجية ومنها :

( التصنيع - تكنولوجيا المعلومات - النقل - البناء )

## العاملون في مجال البناء

يقوم العاملون في مجال البناء بمجموعة من المهام مثل : ( التصميم - التخطيط - التشييد )

يتضمن العاملون في مجال البناء :

### السباك



### فني الكهرباء



### النجار



## مهنة السباكة

- قديماً منذ أكثر من 3000 سنة ، كانت قنوات المياه تستخدم لنقل المياه من البحيرات او الينابيع الي المدن مما جعل مهنة السباكة من المهن الهامة منذ زمن بعيد ولا تزال هامة حتي الآن .

## أهمية مهنة السباكة في المجتمع :

- توفير المياه الأمنة للشرب والاستحمام والتنظيف .
- التخلص من مياه الصرف الصحي بطريقة أمنة لتجنب تلوث المياه النظيفة .

## مهام السباكون

- تركيب وإصلاح أنابيب المياه والصرف الصحي .
- تركيب وتوصيل السخانات لتدفئة المياه .
- تركيب الأجهزة التي تعمل بالغاز وصيانتها .
- استخدام " المكبس " وهي أداة تساعد في اصلاح البالوعات المسدودة .

## بعض المشكلات المتعلقة بالسباكة وطرق حلها

**مشكلة 1 :** المياه الساخنة لا تعمل في المنزل **الحل :** استبدال السخان التالف بأخر جديد .

**مشكلة 2 :** تسريب مياه من صنوبر المطبخ

**الحل :**

- 1- اغلق محبس المياه .
- 2- قم بتصريف كل المياه الباقية في الصنوبر .
- 3- استخدم أدوات السباكة ( المفكات والمفاتيح ) لفك الصنوبر .
- 4- استخدم مفتاح الربط لاستبدال خلاط المياه المكسور بأخر جديد ، خلاط المياه : هو الذي ينظم تدفق المياه الساخنة والباردة .
- 5- اعد تركيب صنوبر المياه وتأكد أن كل شيء يعمل علي النحو المطلوب .

**لا حظ :**

- يجب الحذر وعدم الافراط في ربط الصمام اثناء اصلاح الصنوبر حتي لا تتسبب في كسر المعدات والأدوات .
- يجب ارتداء قفازات الوقاية عند القيام بأعمال السباكة .
- عند ربط صمام عليك البدء بالربط بيديك أولاً ثم استخدم مفتاح الربط .





## بنك أسئلة الترميز علي الموضوعات 1، 2، 3

### أختر الاجابة الصحيحة

### السؤال الأول

- ١ احترام التنوع والتعاون مع أفراد المجتمع يتم من خلال .....  
 أ بناء العلاقات والروابط  ب التجاهل  ج نشر الكراهية  د يستطيع السباكون تركيب الأجهزة التي تعمل بـ..... وصيانتها.
- ٢ الكهرباء  أ الغاز  ب يمكن لأفراد المجتمع أن يعيشوا في .....  
 ج القرى  د المُن
- ٣ يقوم العاملون في مجال البناء بـ.....  
 أ التصميم والتخطيط  ب التشييد  ج أ - ب معاً  د ..... هي كل ما يتم اعداده للتلاميذ من مواد مطبوعة وصوتية وفيديوهات ومحتوي علي شبكة الانترنت .
- ٤ التربية المسرحية  أ التربية الموسيقية  ب وسائط الاعلام التربوي  ج يمكننا الاستعانة بـ ..... لإعادة تصريف المياه في الاحواض المسدودة  
 د الشاكوش  ه القفازات  و المكبس
- ٥ تشمل مهن وسائل ومنصات الاعلام التربوي .....  
 أ الكتاب  ب المحررون  ج أ ، ب معاً  د مهنة السباكة تشمل التخلص من مياه الصرف بطريقة آمنة لتجنب ..... المياه النظيفة
- ٦ زيادة  أ تلوث  ب هدر  ج ..... يجري المقابلات مع أفراد المجتمع ويقدم الاخبار .  
 د المحرر  ه مهندس الصوت  و المراسل
- ٧ يقوم العاملون في مجال ..... بالتصميم والتخطيط والتشييد  
 أ البناء  ب الطب  ج السياحة  د ..... يستخدم المعدات لتسجيل الصوت وتحسينه .
- ٨ المحرر  أ مهندس الصوت  ب المراسل  ج ..... يكتب القصص للمجلات والمواقع الالكترونية .  
 د المصور  ه المحرر  و الكاتب
- ٩ يحتاج المجتمع إلى مجموعة متنوعة من ..... ليحقق أقصى إنتاجيته .  
 أ المهن  ب المنتجات  ج الآلات  د يعمل معلمو المسرح في أماكن مختلفة منها .....
- ١٠ المدارس  أ مراكز الفنون المسرحية  ب أ ، ب معاً  ج



- كل مما يلي من العاملين في مجال البناء ما عدا .....
- ١٥ أ النجارين وفني كهرباء ب السباكين ج الاطباء
- يمكننا أن نتطوع في المستشفيات لدعم ومساعدة .....
- ١٦ أ الأطباء ب التمريض ج المرضى
- من مهام ..... توفير المياه الآمنة للشرب والاستحمام
- ١٧ أ السباك ب النجار ج الكهربائي
- يمارسون افراد المجتمع مهن .....
- ١٨ أ متشابهة ب مختلفة ج موحدة
- ..... هو الجزء المسئول عن تنظيم تدفق المياه الساخنة والباردة
- ١٩ أ خرطوم الصمام ب خلط المياه ج مفتاح الربط
- يمكنني ان اعبر عن احترامي لزملائي في الفصل من خلال .....
- ٢٠ أ ابداء الدعم لهم ب التقليل من شأنهم ج الإساءة لهم
- من المجالات التي يحتاجها المجتمع ليحقق أقصى إنتاجيته .....
- ٢١ أ تكنولوجيا المعلومات ب النقل والبناء ج أ ، ب معاً
- الافراد في المجتمع قادرين على العمل معاً لبناء مجتمع .....
- ٢٢ أ مفك ب مترابط ج متناقض
- صيانة السخانات والصرف الصحي من مهام .....
- ٢٣ أ محصل الكهرباء ب السباك ج المهندس
- ..... أشخاص محترفون يستخدمون المسرح كأداة للتعلم ومعالجة القضايا الاجتماعية .
- ٢٤ أ المرسلون ب المصورون ج معلمو المسرح
- إصلاح صنوبر المياه يسرب المياه عليك ..... قبل البدء في إصلاحه
- ٢٥ أ فتحه ب إغلاقه ج فكه
- من مهن مجال الاعلام ..... وهو المسئول عن تصحيح الكتابات .
- ٢٦ أ المحرر ب مهندس الصوت ج المراسل
- يهتم ..... بالتحقيق في مصداقية الأخبار ، لنشرها في الجرائد او المواقع الالكترونية .
- ٢٧ أ التربية المسرحية ب الاعلام ج المطرب
- يساعدون في تحقيق كيفية استخدام المياه بكفاءة
- ٢٨ أ مهنة السباك ب مهنة النجارة ج مهنة الكهرباء
- يستخدم ..... للتأكد من توصيل الصمامات بإحكام اثناء توصيل الصنوبر
- ٢٩ أ المفك ب الشاكوش ج مفتاح الربط
- كانت ..... تستخدم قديماً لنقل المياه من البحيرات أو الينابيع إلى المدن
- ٣٠ أ عربات النقل ب قنوات المياه ج الأسلاك
- لدي افراد المجتمع مستويات ..... من الدخل
- ٣١ أ متشابهة ب موحدة ج مختلفة



## ضع علامة صح أو علامة خطأ امام العبارات التالية

## السؤال الثاني

- ١ من صور احترامك زملائك الإصغاء لهم بعناية وابداء الدعم لهم .
- ٢ الافراط في ربط صمامات المياه قد يتسبب في كسر المواد والمعدات .
- ٣ يستمتع افراد الاسرة والأصدقاء بالاجتماع مع بعضهم البعض .
- ٤ خلط المياه هو الجزء المسئول عن تنظيم تدفق المياه الساخنة والباردة .
- ٥ يستمتع افراد الاسرة بمشاركة التقاليد مع الجيران مثل الاحتفالات .
- ٦ يحتاج المجتمع إلى مجموعة متنوعة من المهن ليحقق أقصى إنتاجيته .
- ٧ ليس من الضروري أن تحترم عادات وتقاليد وثقافات الآخرين .
- ٨ يفضل بعد إصلاح أي عطل بالصنبور تجربته للتأكد من إصلاحه .
- ٩ يوجد صعوبة لتطوعك في أحد الأعمال الخيرية لمساعدة الآخرين .
- ١٠ يشعر السباك بالفخر لأن مهنته كانت مهمة منذ زمن بعيد ولا تزال .
- ١١ تشكل الصحافة و وسائل ومنصات الاعلام التربوي فرعين اساسين في قطاع التربية المسرحية .
- ١٢ من أمثلة العاملين في مجال الاعلام مهندس الصوت والمراسل .
- ١٣ من مهام معلمي المسرح الحفاظ علي نظافة المسرح والطرقات .
- ١٤ علي الرغم من اختلاف ثقافات الأفراد إلا انهم قادرون علي العمل معًا لبناء مجتمع مترابط .
- ١٥ لإصلاح صنبور مياه يستخدم المفك لفصل الصنبور عن الصمامين والخرطوم .
- ١٦ لدي جميع افراد المجتمع مستويات متشابهة من الدخل .
- ١٧ صيانة وتركيب السخانات من مهام السباك .
- ١٨ الرياضة تحفز الشباب علي اتباع نمط حياه صحي .
- ١٩ تساهم مهنة السباكة في توفير المياه الآمنة للشرب والاستحمام .
- ٢٠ ليس من الضروري أن تتعامل باحترام مع زملائك في الفصل .
- ٢١ اذا كان خلط المياه مكسور نقوم باستبداله بأخر جديد .
- ٢٢ التبرع لبنك الطعام المصري يحقق التعاون والترابط الاجتماعي .
- ٢٣ يصعب على السباك صيانة وتوصيل سخانات المياه .
- ٢٤ ليس من الضروري ان تكون مطلعًا علي الاحداث والقضايا المهمة في بلدك .
- ٢٥ مهنة الكاتب تعد من المهن المشتركة بين مجالي الاعلام و وسائل الاعلام التربوي
- ٢٦ لا يستطيع السباكون صيانة و تركيب الأجهزة التي تعمل بالغاز .
- ٢٧ تساهم مهنة السباكة في تلوث المياه وتراكم مياه الصرف الصحي .
- ٢٨ مهنة السباكة تعتبر من المهن غير الضرورية في المجتمع .
- ٢٩ من الضروري اغلاق محبس المياه أولاً عند البدء بإصلاح صنبور المياه .
- ٣٠ وجود أفكار مشتركة بينك وبين زملائك يدل على وجود تنوع وترابط بينكم .
- ٣١ لا حاجة لارتداء قفازات الوقاية اثناء القيام بأعمال السباكة .
- ٣٢ من مهام السباك تركيب وإصلاح أنابيب المياه .



- ( ) يمكن لمعلم المسرح ان يعمل في أماكن مختلفة منها المدارس والجامعات . ٣٣
- ( ) من أهداف العاملون في مجال الاعلام والتربية المسرحية تثقيف أفراد المجتمع . ٣٤
- ( ) تشجيعك لزملائك عند فوزهم في المسابقات يعد من السلوكيات الإيجابية ٣٥
- ( ) جميع افراد المجتمع ينتمون الى ثقافة واحدة فقط بدون أي اختلاف. ٣٦
- ( ) يتشابه جميع افراد المجتمع في المهن ومستويات التعليم . ٣٧

## السؤال الثالث أكمل العبارات التالية بالاجابة المناسبة مما بين القوسين

١

( قوي - تصريف - الرياضة - المياه - خلاط المياه - نجارين )

يفضل أن تقوم ————— كل المياه الباقية في الصنبور قبل إصلاحه.

ترجع أهمية مهنة السباكة في أنها توفر لنا ..... الأمانة للشرب .

العاملون في مجال البناء قد يكونون ..... أو فنيين كهرباء أو سباكين .

ممارسة ..... مع أفراد آخرين تحفزنا علي اتباع نمط حياة صحي .

هو الذي ينظم تدفق المياه الساخنة والباردة .....

احترام التنوع ينشئ مجتمعاً .....

٢

( المكبس - سخان المياه - احتفالاتهم - انابيب المياه - ملصقات - السباكة )

يمكننا احترام العادات والتقاليد للأفراد الاخرين عن طريق مشاركتهم .....

مهنة ..... من المهن الهامة والموجودة منذ القدم .

من المهارات الواجب توافرها في السباكون تركيب وإصلاح .....

من طرق التوعية بأهمية التبرع لبنك الطعام اعداد ..... ونشرها في المتاجر

يستخدم ..... ليعيد تصريف المياه في الاحواض المسدودة .

في حالة أن المياه الساخنة لا تعمل في شقة ما قد يكون الحل في تغيير .....







## الزراعة في المجتمع

## الموضوع الرابع

### أهمية الزراعة

• تعد من أهم مصادر الغذاء في العالم .

• تشكل مصادر أساسية للمواد الخام التي تستخدم في العديد من الصناعات المختلفة مثل :

صناعة المنسوجات

صناعة الزيوت

صناعة السكر

• **لاحظ :** لا تقتصر الزراعة فقط على إنتاج النباتات ولكنها تشمل أيضا تربية الحيوانات والطيور للاستفادة من منتجاتها الغذائية المختلفة.

• المجال الزراعي يوفر فرص عمل مجدية " مربحة " للعاملين في القطاع الزراعي .

### المهارات الواجب توافرها بالعاملين في قطاع الزراعة

1- التمتع بصحة بدنية جيدة نظرًا لقيامهم بتأدية مهام مختلفة ومتعددة طوال فترة الزراعة .

2- حسن إدارة الوقت والتنظيم الجيد .

3- المرونة والقدرة على التكيف مع متطلبات العمل والمواقف المختلفة .

4- القدرة على استخدام الأساليب والتقنيات العلمية الحديثة التي لم تستخدم من قبل .

### المشائل

- تلعب المشائل دورًا هامًا في الزراعة حيث :

1- نزرع بها النباتات التي تحتاج إلى رعاية خاصة .

2- تختص المشائل في إنتاج أنواع مختلفة من النباتات مثل :

الفاكهة

الخضروات

نباتات الزينة

**الشتلات :** نباتات عالية الجودة تنتج في المشائل بأسعار مناسبة .



## أهمية المشاتل

- إنتاج الشتلات سليمة وقوية و تتحمل الظروف البيئية الصعبة وزيادة عددها .
- تساعد الاقتصاد من خلال توفير فرص عمل .
- تفيد البيئة عن طريق ترشيد استهلاك المياه وذلك من خلال استخدام أساليب الري الحديثة التي تحتاج اى كميات أقل من المياه مقارنة بأساليب الزراعة التقليدية .



## طرق تكاثر النباتات

تتعدد طرق تكاثر النباتات لزيادة عددها ومنها :

### التكاثر بالبذرة

يكون بإنتاج نباتات جديدة .

### التكاثر بالخضري

إنتاج نباتات تشبه النبات الأصلي من خلال استخدام أجزاء مختلفة من النبات ..

### طرق التكاثر الخضري :

- **التكاثر بالتطعيم :**  
يتم عن طريق نقل جزء من النبات يحتوي علي برعم واحد يسمى ( الطعم ) وتثيبته علي نبات آخر فيه المجموع الجذري يسمى الأصل ، ثم يتم ربط الطعم بالأصل حتي يلتحم الجزءان معًا لتكوين نبات جديد .
- **التكاثر بالترقيد الأرضي :**  
يتم عن طريق ثني فرع من أفرع النبات علي الأرض ، ثم يدفن جزء منه في التربة بعد عمل قطع في الجانب السفلي من هذا الجزء المدوفون ويروي النبات حتي يخرج جذورًا يتم فصلها عن النبات الأم .

## مؤهلات ومهام بعض العاملين في القطاع الزراعي

### الفني الزراعي

دبلوم زراعي ومن مهامه :

- زراعة الشتلات في المشتل .
- القيام بالعمليات الزراعية المختلفة .



### المهندس الزراعي

حاصل علي بكالوريوس زراعة ومن مهامه :

- تنظيم كافة شؤون المشتل .
- الاشراف علي صلاحية البذور وتاريخ انتاجها .





## البحث في القضايا البيئية

## الموضوع الخامس

- مع النمو السكاني أصبح من الضروري تطوير القطاعات الصناعية لتوفير الاحتياجات المتزايدة من السلع والخدمات لذا و لضمان الحفاظ علي كوكب الأرض للأجيال المستقبلية **يجب أن يتحمل كل شخص مسئولية الحفاظ علي بيئة مستدامة .**

### تأثير قطاع البناء في البيئة

قطاع البناء ضروري لتوفير أماكن للسكن والعمل ، كما أنه يؤدي الي انشاء مساحات جديدة ومتنوعة تدعم الحياة والبرية والطبيعية **ولكنه يؤثر علي البيئة عن طريق :**

- الاستعانة بوقود غير مستدام يؤدي الي تلوث الهواء والمياه .
- زيادة التأثير علي التغيرات المناخية .

### اقتراحات للحد من الآثار البيئية لقطاع البناء علي البيئة :

- 1- استخدام مواد خضراء ومتجددة مثل : ألواح الطاقة الشمسية لتوليد الطاقة ومواد البناء المعاد تدويرها .
- 2- يمكن للنجارين استخدام أدوات أقل استهلاكاً للطاقة .
- 3- يمكن للمهندسين المعماريين مراعاة البيئة عند تصميم مخططات لمبان جديدة .

**لنظ :** تقوم الألواح الشمسية **بتحويل** الطاقة الشمسية الي طاقة كهربائية ، وهي مورد متجدد للطاقة تساعد علي مكافحة انبعاثات الاحتباس الحراري .

### تأثير قطاع الزراعة في البيئة

- التلوث الناتج عن استخدام المبيدات والاسمدة الكيماوية .
- تلوث التربة بمياه الصرف الصحي والصناعي .
- اهدار المياه في الزراعة بالطرق القديمة غير الفعالة .

### اقتراحات للحد من الآثار البيئية لقطاع الزراعة علي البيئة :

- 1- استخدام تقنيات زراعية صديقة للبيئة مثل استخدام نظام ري حديث لترشيد استهلاك المياه .
- 2- التسميد العضوي وإعادة تدوير المخلفات الزراعية لزيادة خصوبة التربة .
- 3- إعادة معالجة مياه الصرف واستخدامها .



## تأثير قطاع الصناعة في البيئة



- تلوث الهواء بسبب انبعاثات الغازات الدفيئة .
- تلوث المياه بسبب التخلص غير الآمن للمواد الكيميائية السامة .

## اقتراحات للحد من الآثار البيئية لقطاع الصناعة علي البيئة :

الاهتمام بالمشاريع الخضراء ، علي سبيل المثال :

## إنشاء اول مصنع افريقي لإنتاج الهيدروجين بالأخضر

**أول مصنع متكامل في العين السخنة متخصص في إنتاج :**

- **امونيا خضراء** خالية من الكربون لاستخدامها في الأسمدة الزراعية .

## مبادرة الممر الأخضر

مبادرة مخصصة لمشاريه الطاقة المتجددة ومنها أحد اكبر مشاريع طاقة الرياح البرية في العالم لإنتاج طاقة متجددة ونظيفة .

## سلاسل الإنتاج صديقة البيئة

تعمل المصانع والأنشطة التجارية علي اعتماد سلسلة انتاج صديقة للبيئة بشكل متزايد علي سبيل المزيد :

- تحويل مخلفات البرتقال الزراعية و الصناعية الي مسحوق قشر البرتقال الخام عالي الجودة لاستخدامه في **صناعة البكتين الذي يمكن استخدامه في بعض الصناعات الغذائية** .
- تحويل النفايات البلاستيكية غير القابلة لإعادة التدوير الي مواد بناء أكثر صلابة من مواد البناء الاسمنتية وبسعر أقل .

## البحث

عند البحث عن كتب أو مصادر أخرى علي شبكة الانترنت تقدم معلومات موثوقة ، يجب أن تستوفي الشروط التالية :

- أن تكون مكتوبة من قبل خبير في المجال
- أن تكون حديثة وتحتوي علي معلومات علمية وتكنولوجية حديثة .

## قواعد البيانات

- تساعد قواعد البيانات علي تنظيم البيانات بشكل سهل الاطلاع عليها وتحليلها .
- لإدخال البيانات التي جمعتها من البحث ليتم تصنيفها بشكل سلس استخدم برنامج قاعدة البيانات مثل :

برنامج جداول البيانات ( Microsoft Excel )

مايكروسوفت أكسس Microsoft Access





## الموضوع السادس المهن المتغيرة اليوم وفي المستقبل

- يعتبر العمل مهمًا للأفراد والمجتمعات لأن جهود الأفراد تساهم في تحسين أحوال الجميع .
- يتطور كل من المهن وانماط العمل بناءً علي احتياجات المجتمع .
- أماكن العمل أصبحت أكثر شمولية **لذلك** فإن البيئات القائمة علي القيم والوظائف المحددة والمهارات المقابلة لها أصبحت أكثر تنافسية .

### التكنولوجيا المتقدمة

- مع تقدم التكنولوجيا أصبحت **بعض المهن الشائعة سابقاً أقل أهمية الآن** مثل :  
الوظائف المتعلقة بالآلات الكاتبة وتطوير الأفلام بسبب ظهور أجهزة الكمبيوتر والتصوير الرقمي .
- بعض المهن القديمة التقليدية تكيفت مع التقدم التكنولوجي ، علي سبيل المثال :  
1- استخدام المصممون أجهزة الكمبيوتر بدلاً من الأقلام الرصاص والطلاق والأوراق قديماً .  
2- تحويل العديد من التجار أعمالهم من متاجر فعلية الي متاجر الكترونية تسمح للعملاء بالتسوق بالمنزل .  
3- استخدم المعلمون المنصات الرقمية والتعلم الإلكتروني عبر الانترنت مما أكسبهم مهارات تقنية جديدة بجانب مهاراتهم التقليدية .

### تغير الاحتياجات المجتمعية

- تشكل أيضاً الاحتياجات المجتمعية المهن ، فمع تغير المجتمع تنشئ التحديات الجديدة فرصاً لمهن جديدة .  
علي سبيل المثال : أدت المخاوف بشأن الاستدامة البيئية الي تطوير مهن تركز علي الطاقة المتجددة وإدارة النفايات والمياه والمحافظة علي البيئة .
- تساعد هذه المهن الناشئة علي :  
" معالجة القضايا المهمة " و " تعزيز العمل نحو مستقبل أفضل " .



## الاقتصاد المتغير

- تؤثر التطورات الاقتصادية علي المهن ، فمع نمو او تراجع الصناعات ، يتغير الطلب علي مهارات ومهن معينة ، فعلي سبيل المثال : مع توسع الصناعة السياحية في مصر أصبحت المهن المتعلقة بالضيافة والإرشاد السياحي بارزة أكثر مما يؤدي الي زيادة الطلب علي المهارات مثل :

معرفة الجغرافيا والتاريخ

مهارات التعامل مع الأشخاص واللغات الأجنبية

إدارة الاعمال والمطاعم والفنادق



## مهن المستقبل

ستسمر المهن في المستقبل بالتكيف مع التقنيات الجديدة والاحتياجات المتغيرة علي سبيل المثال :

- مع تقدم علم الروبوتات والذكاء الاصطناعي ستصبح بعض الوظائف مبرمجة .
- في ظل بروز مهن جديدة ستطلب تلك المهن مهارات للتطوير والمحافظة علي هذه التقنيات .

لذلك من المهم للأفراد أن :

- يكتسبوا مهارات قابلة للتكيف
- والانفتاح علي التعلم مدي الحياة للنجاح في سوق العمل المتطور .





## بنك أسئلة الترميز علي الموضوعات 4، 5، 6

### أخترا الاجابة الصحيحة

### السؤال الأول

- ١ تشكّل المنتجات الزراعية مصادر أساسية.....
  - أ) للمنتجات الغذائية (ب) للمواد الخام (ج) أ، ب معاً (د)
- ٢ حول العديد من التجار متاجرهم من متاجر تقليدية الي .....
  - أ) متاجر جملة (ب) متاجر تجزئة (ج) متاجر الكترونية (د)
- ٣ من المهارات التي يتمتع بها العاملون في المجال الزراعي .....
  - أ) حسن إدارة الوقت (ب) التنظيم الجيد (ج) أ، ب معاً (د)
- ٤ يمكن تحويل مخلفات البرتقال لمسحوق قشر البرتقال الخام عالي الجودة لاستخدامه في صناعة .....
  - أ) البكتين (ب) الأسمدة (ج) الاسمنت (د)
- ٥ يطلق علي النباتات التي تنتج في المشاتل.....
  - أ) الزهور (ب) البذور (ج) الشتلات (د)
- ٦ مبادرة .....مخصصة لمشاريع الطاقة المتجددة.
  - أ) الممر الأخضر (ب) تراثنا (ج) 100 مليون صحة (د)
- ٧ المشاتل تحتاج إلى كميات أقل من المياه مقارنة بأساليب الزراعة .....
  - أ) الحديثة (ب) التقليدية (ج) لا شيء مما سبق (د)
- ٨ ..... التربة بمياه الصرف الصحي والصناعي ومخلفات المصانع .
  - أ) تتأثر (ب) تتلوث (ج) أ، ب معاً (د)
- ٩ يجب أن يتحمل كل شخص مسئولية الحفاظ على بيئة صحية لضمان الحفاظ علي كوكب .....
  - أ) الأرض (ب) المشتري (ج) عطارد (د)
- ١٠ يراعي..... البيئة بعين الاعتبار عند وضع تصاميم لمخططات مبان جديدة.
  - أ) الفلاحين (ب) المهندسين المعماريين (ج) النجارين (د)
- ١١ تقوم الواح الطاقة الشمسية بتحويل الطاقة ..... الي طاقة كهربائية
  - أ) الشمسية (ب) الميكانيكية (ج) الحركية (د)
- ١٢ من طرق التكاثر الخضري .....
  - أ) التكاثر بالتطعيم (ب) التكاثر بالترقيد الأرضي (ج) أ، ب معاً (د)
- ١٣ يستخدم العاملين في مجال البناء ألواح الطاقة الشمسية بغرض.....
  - أ) تسميد التربة (ب) ري التربة (ج) توليد الطاقة (د)



- ١٤.....ارض زراعية تزرع بها نباتات عالية الجودة بأسعار مناسبة .  
 (أ) المشاتل (ب) الصناديق (ج) الصوبات
- ١٥.....استخدام الطرق القديمة في الزراعة يؤدي إلى.....  
 (أ) اهدار المياه (ب) ترشيد المياه (ج) تلوث المياه
- ١٦.....تتمثل مهمته في زراعة الشتلات في المشتل .  
 (أ) فني التبريد والتكييف (ب) فني زراعي (ج) فني صناعي
- ١٧.....من التقنيات الزراعية الصديقة للبيئة.....  
 (أ) المواد الصناعية (ب) التسميد العضوي (ج) التسميد الكيميائي
- ١٨.....تتمثل مهمته في تنظيم كافة شؤون المشتل  
 (أ) المهندس الزراعي (ب) النجار (ج) عامل البناء
- ١٩.....تم إنشاء أول مصنع أفريقي متكامل لإنتاج الهيدروجين الأخضر في .....  
 (أ) القاهرة (ب) العين السخنة (ج) الاسكندرية
- ٢٠.....التخلص..... للمواد الكيميائية السامة يؤدي إلى تلوث المياه .  
 (أ) غير الآمن (ب) الآمن (ج) الصحي
- ٢١.....تساعد .....على تنظيم البيانات بشكل يسهل الاطلاع عليها وتحليلها .  
 (أ) منسقات النصوص (ب) العروض التقديمية (ج) قواعد البيانات
- ٢٢.....قطاع ..... ضروري لتوفير أماكن للسكن وللعمل .  
 (أ) الصناعة (ب) البناء (ج) الزراعة
- ٢٣.....يمكن للعاملين في مجال البناء الحد من تلوث البيئة باستخدام مواد .....  
 (أ) كيميائية (ب) خضراء ومتجددة (ج) صناعية
- ٢٤.....يستخدم المصممون حاليًا ..... بدلاً من استخدام الرصاص والطلاء في الماضي .  
 (أ) أجهزة الكمبيوتر (ب) الآلات الكاتبة (ج) آلة باسكاليين
- ٢٥.....احدي طرق تكاثر النبات يتم عن طريق ثني فرع النبات على الأرض ودفن جزء منه في التربة.  
 (أ) التكاثر بالتطعيم (ب) التكاثر بالترقيد الأرضي (ج) أ ، ب معاً
- ٢٦.....بسبب تطور علم الروبوتات والذكاء الاصطناعي ستصبح بعض الوظائف .....  
 (أ) يدوية (ب) تقليدية (ج) مبرمجة
- ٢٧.....تدخل المواد الخام الزراعية في العديد من الصناعات المختلفة مثل .....  
 (أ) صناعة السكر (ب) صناعة الزيوت (ج) أ ، ب معاً
- ٢٨.....الاستعانة بالوقود غير المستدام في قطاع البناء يتسبب في تلوث .....  
 (أ) الماء (ب) الهواء (ج) أ ، ب معاً
- ٢٩.....مصنع إنتاج الهيدروجين الأخضر ينتج ..... خالية من الكربون .  
 (أ) أمونيا خضراء (ب) أمونيا صفراء (ج) أمونيا حمراء
- ٣٠.....مهارات التعامل مع الأشخاص واللغات الأجنبية من المهارات الواجب توافرها في العاملين بالقطاع .....  
 (أ) الزراعي (ب) الصناعي (ج) السياحي





## ضع علامة صح أو علامة خطأ امام العبارات التالية

## السؤال الثاني

- ١ ( ) تُعد الزراعة من أهم مصادر الغذاء في العالم.
- ٢ ( ) أدت المخاوف بشأن الاستدامة البيئية الي تطوير مهن تركز علي الطاقة المتجددة .
- ٣ ( ) يستخدم المزارعون تقنيات وأساليب زراعية تقليدية دائما.
- ٤ ( ) مع توسع صناعة السياحة ازداد الطلب علي مهن الضيافة والإرشاد السياحي .
- ٥ ( ) تعد المشاتل مهمة لإنتاج نباتات عالية الجودة بسعر مناسب.
- ٦ ( ) من المهن الشائعة في العصر الحديث الوظائف المتعلقة بالآلات الكاتبة و تصوير الأفلام .
- ٧ ( ) تساعد المشاتل الاقتصاد عن طريق توفير فرص عمل .
- ٨ ( ) تتطور كل من المهن وانماط العمل بناءً علي احتياجات المجتمع .
- ٩ ( ) يجد المزارعون صعوبة في استخدام تقنيات وأساليب علمية حديثة.
- ١٠ ( ) ليس من الضروري أن يراعي المهندسين البيئة عند وضع تصاميم لمباني جديدة.
- ١١ ( ) لا توجد أي علاقة بين المشاتل والحفاظ علي البيئة .
- ١٢ ( ) عند البحث عن مصادر يفضل أن تكون المعلومات مكتوبة من قبل خبير في المجال .
- ١٣ ( ) توجد طريقة واحدة فقط لتكاثر النباتات.
- ١٤ ( ) لترشيد استهلاك المياه يفضل استخدام نظم الري الحديثة .
- ١٥ ( ) ليس من الضروري أن يتحمل كل شخص مسئولية الحفاظ على بيئة مستدامة .
- ١٦ ( ) استخدام مواد البناء المعاد تدويرها احد الحلول لمعالجة الاثار السلبية لقطاع البناء .
- ١٧ ( ) لا يمكننا الحد من الاثار السلبية لقطاع البناء لمساعدة البيئة .
- ١٨ ( ) يسهم قطاع الزراعة في توفير أماكن للسكن وللعمل.
- ١٩ ( ) يمكن لقطاع الزراعة ان يؤثر سلبيًا علي البيئة.
- ٢٠ ( ) يؤدي استخدام أساليب الزراعة الحديثة الي اهدار الماء .
- ٢١ ( ) لا يمكن اعادة معالجة مياه الصرف واستخدامها.
- ٢٢ ( ) تستخدم المشاتل لإنتاج شتلات تتحمل الظروف البيئية الصعبة .
- ٢٣ ( ) مبادرة الممر الأخضر تعد من المشاريع الخضراء التي تهدف الي انتاج طاقة نظيفة .
- ٢٤ ( ) العاملون في المجال الزراعي ليس لديهم المقدرة علي التكيف مع متطلبات العمل
- ٢٥ ( ) يؤثر قطاع البناء على البيئة حيث يستعين بوقود غير مستدام.



- ( ) لا تعد المنتجات الزراعية مصدرًا للمواد الخام. ٣٦
- ( ) يمكن تحويل مخلفات البرتقال وقشره إلى مسحوق لاستخدامه في صناعة البكتين. ٣٧
- ( ) تساعد المشاتل الاقتصاد من خلال توفير فرص عمل. ٣٨
- ( ) مع التقدم التكنولوجي تبرز مهن وتندثر مهن أخرى. ٣٩
- ( ) يتمتع العاملون في المجال الزراعي بمهارات ممتازة في التنظيم الجيد والمرونة. ٤٠
- ( ) مع التقدم التكنولوجي أصبح المعلمون يستخدم التعليم الحضوري كبديل للتعليم الرقمي. ٤١
- ( ) من مهام المهندس الزراعي القيام بالعمليات الزراعية المختلفة. ٤٢
- ( ) مع تقدم علم الروبوتات والذكاء الاصطناعي ستصبح بعض الوظائف مبرمجة. ٤٣
- ( ) تقتصر الزراعة فقط علي انتاج النباتات. ٤٤
- ( ) لا تتطلب المهن الجديدة أي نوع من أنواع التكيف أو اكتساب المهارات. ٤٥
- ( ) من طرق التكاثر بالبذرة التطعيم والترقيد الأرضي. ٤٦
- ( ) قطاع البناء ليس له أي تأثيرات على البيئة. ٤٧
- ( ) لا تتأثر التربة بمياه الصرف الصحي والصناعي. ٤٨
- ( ) من الضروري الاهتمام بالمشاريع الخضراء للحد من الاثار السلبية على البيئة. ٤٩
- ( ) تساعد قواعد البيانات على تنظيم البيانات بشكل يسهل الاطلاع عليها وتحليلها. ٥٠
- ( ) تم إنشاء أول مصنع أفريقي متكامل لإنتاج الهيدروجين الأخضر في العين السخنة. ٥١
- ( ) التطورات الاقتصادية ليس لها أي تأثيرات على المهن. ٥٢
- ( ) يستخدم المصممون حالياً الكمبيوتر مع التقدم التكنولوجي كبديل للأقلام والأوراق. ٥٣
- ( ) تساعد المهن المهمة على معالجة قضايا مهمة ، وتعزز العمل نحو مستقبل أفضل. ٥٤
- ( ) تشمل الزراعة تربية الحيوانات والطيور للاستفادة من منتجاتها المختلفة. ٥٥
- ( ) يفتقد العاملون بمجال الزراعة القدرة على التكيف مع متطلبات العمل والمواقف المختلفة. ٥٦
- ( ) بالرغم من أهمية المشاتل الا انها غير مفيدة للبيئة. ٥٧
- ( ) التكاثر بالتطعيم يتم بنقل جزء من النبات وتثبيته وربطه بجزء آخر حتى يلتحم. ٥٨
- ( ) تلعب المشاتل دورا مهما جدا في الزراعة ٥٩
- ( ) المشاتل تحتاج إلى كميات كبيرة من المياه مقارنة بأساليب الزراعة التقليدية. ٥٠
- ( ) للحد من تلوث البيئة يقوم النجارين باستخدام أدوات أقل استهلاكاً للطاقة. ٥١
- ( ) التخلص غير الآمن للمواد الكيميائية السامة قد يؤدي إلى تلوث المياه. ٥٢



## أكمل العبارات التالية بالاجابة المناسبة مما بين القوسين

## السؤال الثالث

١

(الرياح - التطعيم - الترقيد - مبرمجة - الكترونية - التكاثر الخضري)

في المستقبل ستصبح بعض الوظائف .....

حول العديد من التجار متاجرهم التقليدية الي متاجر .....

تهدف مبادرة " الممر الأخضر " الي انتاج طاقة متجددة من .....

..... انتاج نباتات تشابه النبات الاصلي من خلال استخدام أجزاء مختلفة من النبات .

من طرق التكاثر الخضري..... و .....

١  
٢  
٣  
٤  
٥

٢

( التكاثر بالبذرة - الانترنت - الخضروات والفاكهة - أجهزة الكمبيوتر - الامونيا الخضراء )

بسبب التقدم التكنولوجي اتجه المعلمون للمنصات الرقم والتعلم عبر .....

يستخدم المصممون ..... حالياً في عملهم .

يمكن استخدام ..... كأسمدة للزراعة .

تختص المشاتل في إنتاج أنواع مختلفة من النباتات مثل نباتات الزينة و .....

من طرق تكاثر النباتات .....

١  
٢  
٣  
٤  
٥

٣

( الحيوانات - الشمسية - المرونة - السكر - الكهربائية - استهلاك المياه - المشاتل )

تُستخدم المواد الخام في العديد من الصناعات المختلفة مثل صناعة .....

تشمل الزراعة أيضا تربية.....

يتمتعون العاملون في المجال الزراعي بمهارات ممتازة منها .....

تلعب ..... دور مهم في انتاج نباتات عالية الجودة وبأسعار مناسبة.

يساعد الزراعة في المشاتل علي ترشيد .....

تعد الطاقة ..... من مصادر الطاقة المتجددة

١  
٢  
٣  
٤  
٥  
٦

تم بحمد الله تعالى ،،

بسم الله الرحمن الرحيم " إِنَّ الَّذِينَ آمَنُوا وَعَمِلُوا الصَّالِحَاتِ إِنَّا لَا نُضِيعُ أَجْرَ مَنْ أَحْسَنَ عَمَلًا " صدق الله العظيم





## بنك أسئلة التميز علي الموضوعات 1، 2، 3

### أختر الاجابة الصحيحة

### السؤال الأول

- ١ احترام التنوع والتعاون مع أفراد المجتمع يتم من خلال .....  
 أ بناء العلاقات والروابط  ب التجاهل  ج نشر الكراهية  د يستطيع السباكون تركيب الأجهزة التي تعمل بـ..... وصيانتها.
- ٢ الكهرباء  أ الغاز  ب  ج الطاقة الشمسية  د يمكن لأفراد المجتمع أن يعيشوا في .....
- ٣ القرى  أ المُدن  ب  ج يقوم العاملون في مجال البناء بـ.....
- ٤ التصميم والتخطيط  أ التشييد  ب  ج ..... هي كل ما يتم اعداده للتلاميذ من مواد مطبوعة وصوتية وفيديوهات ومحتوي علي شبكة الانترنت .
- ٥ التربية المسرحية  أ التربية الموسيقية  ب  ج وسائط الاعلام التربوي  د يمكننا الاستعانة بـ .....
- ٦ الشاكوش  أ القفازات  ب  ج المكبس  د تشمل مهن وسائل ومنصات الاعلام التربوي .....
- ٧ الكتاب  أ المحررون  ب  ج أ، ب معاً  د مهنة السباكة تشمل التخلص من مياه الصرف بطريقة آمنة لتجنب ..... المياه النظيفة
- ٨ زيادة  أ تلوث  ب  ج هدر  د ..... يجري المقابلات مع أفراد المجتمع ويقدم الاخبار .
- ٩ المحرر  أ مهندس الصوت  ب  ج المراسل  د يقوم العاملون في مجال ..... بالتصميم والتخطيط والتشييد
- ١٠ البناء  أ الطب  ب  ج السياحة  د ..... يستخدم المعدات لتسجيل الصوت وتحسينه .
- ١١ المحرر  أ مهندس الصوت  ب  ج المراسل  د ..... يكتب القصص للمجلات والمواقع الالكترونية .
- ١٢ المصور  أ المحرر  ب  ج الكاتب  د يحتاج المجتمع إلى مجموعة متنوعة من ..... ليحقق أقصى إنتاجيته .
- ١٣ المهن  أ المنتجات  ب  ج الألات  د يعمل معلمو المسرح في أماكن مختلفة منها .....
- ١٤ المدارس  أ مراكز الفنون المسرحية  ب  ج أ، ب معاً  د



- كل مما يلي من العاملين في مجال البناء ما عدا .....
- ١٥ أ النجارين وفني كهرباء ب السباكين ج الاطباء
- يمكننا أن نتطوع في المستشفيات لدعم ومساعدة .....
- ١٦ أ الأطباء ب التمريض ج المرضي
- من مهام ..... توفير المياه الآمنة للشرب والاستحمام
- ١٧ أ السباك ب النجار ج الكهربائي
- يمارسون افراد المجتمع مهن .....
- ١٨ أ متشابهة ب مختلفة ج موحدة
- ..... هو الجزء المسئول عن تنظيم تدفق المياه الساخنة والباردة
- ١٩ أ خرطوم الصمام ب خلط المياه ج مفتاح الربط
- يمكنني ان اعبر عن احترامي لزملائي في الفصل من خلال .....
- ٢٠ أ ابداء الدعم لهم ب التقليل من شأنهم ج الإساءة لهم
- من المجالات التي يحتاجها المجتمع ليحقق أقصى إنتاجيته .....
- ٢١ أ تكنولوجيا المعلومات ب النقل والبناء ج أ ، ب معاً
- الافراد في المجتمع قادرين على العمل معاً لبناء مجتمع .....
- ٢٢ أ مفك ب متربط ج متناقض
- صيانة السخانات والصرف الصحي من مهام .....
- ٢٣ أ محصل الكهرباء ب السباك ج المهندس
- ..... أشخاص محترفون يستخدمون المسرح كأداة للتعلم ومعالجة القضايا الاجتماعية .
- ٢٤ أ المرسلون ب المصورون ج معلمو المسرح
- إصلاح صنوبر المياه يسرب المياه عليك ..... قبل البدء في إصلاحه
- ٢٥ أ فتحه ب إغلاقه ج فكه
- من مهن مجال الاعلام ..... وهو المسئول عن تصحيح الكتابات .
- ٢٦ أ المحرر ب مهندس الصوت ج المراسل
- يهتم ..... بالتحقيق في مصداقية الأخبار ، لنشرها في الجرائد او المواقع الالكترونية .
- ٢٧ أ الترتيب المسرحية ب الاعلام ج المطرب
- يساعدون في تحقيق كيفية استخدام المياه بكفاءة
- ٢٨ أ مهنة السباك ب مهنة النجارة ج مهنة الكهرباء
- يستخدم ..... للتأكد من توصيل الصمامات بإحكام اثناء توصيل الصنوبر
- ٢٩ أ المفك ب الشاكوش ج مفتاح الربط
- كانت ..... تستخدم قديماً لنقل المياه من البحيرات أو الينابيع إلى المدن
- ٣٠ أ عربات النقل ب قنوات المياه ج الأسلاك
- لدي افراد المجتمع مستويات ..... من الدخل
- ٣١ أ متشابهة ب موحدة ج مختلفة



## ضع علامة صح أو علامة خطأ امام العبارات التالية

## السؤال الثاني

- ١ من صور احترامك لزملائك الإصغاء لهم بعناية وابداء الدعم لهم .
- ٢ الافراط في ربط صمامات المياه قد يتسبب في كسر المواد والمعدات .
- ٣ يستمتع افراد الاسرة والأصدقاء بالاجتماع مع بعضهم البعض .
- ٤ خلط المياه هو الجزء المسئول عن تنظيم تدفق المياه الساخنة والباردة .
- ٥ يستمتع افراد الاسرة بمشاركة التقاليد مع الجيران مثل الاحتفالات .
- ٦ يحتاج المجتمع إلى مجموعة متنوعة من المهن ليحقق أقصى إنتاجيته .
- ٧ ليس من الضروري أن تحترم عادات وتقاليد وثقافات الآخرين .
- ٨ يفضل بعد إصلاح أي عطل بالصنبور تجربته للتأكد من إصلاحه .
- ٩ يوجد صعوبة لتطوعك في أحد الأعمال الخيرية لمساعدة الآخرين .
- ١٠ يشعر السباك بالفخر لأن مهنته كانت مهمة منذ زمن بعيد ولا تزال .
- ١١ تشكل الصحافة و وسائل ومنصات الاعلام التربوي فرعين اساسين في قطاع التربية المسرحية .
- ١٢ من أمثلة العاملين في مجال الاعلام مهندس الصوت والمراسل .
- ١٣ من مهام معلمي المسرح الحفاظ علي نظافة المسرح والطرق .
- ١٤ علي الرغم من اختلاف ثقافات الأفراد إلا انهم قادرون علي العمل معًا لبناء مجتمع مترابط .
- ١٥ لإصلاح صنبور مياه يستخدم المفك لفصل الصنبور عن الصمامين والخرطوم .
- ١٦ لدي جميع افراد المجتمع مستويات متشابهة من الدخل .
- ١٧ صيانة وتركيب سخانات من مهام السباك .
- ١٨ الرياضة تحفز الشباب علي اتباع نمط حياه صحي .
- ١٩ تساهم مهنة السباكة في توفير المياه الآمنة للشرب والاستحمام .
- ٢٠ ليس من الضروري أن تتعامل باحترام مع زملائك في الفصل .
- ٢١ اذا كان خلط المياه مكسور نقوم باستبداله بأخر جديد .
- ٢٢ التبرع لبنك الطعام المصري يحقق التعاون والترابط الاجتماعي .
- ٢٣ يصعب على السباك صيانة وتوصيل سخانات المياه .
- ٢٤ ليس من الضروري ان تكون مطلعًا علي الاحداث والقضايا المهمة في بلدك .
- ٢٥ مهنة الكاتب تعد من المهن المشتركة بين مجالي الاعلام و وسائل الاعلام التربوي
- ٢٦ لا يستطيع السباكون صيانة و تركيب الأجهزة التي تعمل بالغاز .
- ٢٧ تساهم مهنة السباكة في تلوث المياه وتراكم مياه الصرف الصحي .
- ٢٨ مهنة السباكة تعتبر من المهن غير الضرورية في المجتمع .
- ٢٩ من الضروري اغلاق محبس المياه أولاً عند البدء بإصلاح صنبور المياه .
- ٣٠ وجود أفكار مشتركة بينك وبين زملائك يدل على وجود تنوع وترابط بينكم .





لا حاجة لارتداء قفازات الوقاية اثناء القيام بأعمال السباكة.

٣١

من مهام السباك تركيب وإصلاح أنابيب المياه.

٣٢

يمكن لمعلم المسرح ان يعمل في أماكن مختلفة منها المدارس والجامعات .

٣٣

من أهداف العاملون في مجال الاعلام والتربية المسرحية تثقيف أفراد المجتمع .

٣٤

تشجيعك لزملائك عند فوزهم في المسابقات يعد من السلوكيات الإيجابية

٣٥

جميع افراد المجتمع ينتمون الى ثقافة واحدة فقط بدون أي اختلاف.

٣٦

يتشابه جميع افراد المجتمع في المهن ومستويات التعليم .

٣٧

## أكمل العبارات التالية بالاجابة المناسبة مما بين القوسين

## السؤال الثالث

١

( قوي - تصريف - الرياضة - المياه - خلاط المياه - نجارين )

يفضل أن تقوم بـ.....تصريف..... كل المياه الباقية في الصنبور قبل إصلاحه.

١

ترجع أهمية مهنة السباكة في أنها توفر لنا ..... المياه ..... الأمانة للشرب .

٢

العاملون في مجال البناء قد يكونون .....نجارين..... أو فنيين كهرباء أو سباكين .

٣

ممارسة ..... الرياضة ..... مع أفراد آخرين تحفزنا علي اتباع نمط حياة صحي .

٤

.....خلاط المياه..... هو الذي ينظم تدفق المياه الساخنة والباردة

٥

احترام التنوع ينشئ مجتمعاً ..... قوي .....

٦

٢

( المكبس - سخان المياه - احتفالاتهم - انابيب المياه - ملصقات - السباكة )

يمكننا احترام العادات والتقاليد للأفراد الاخرين عن طريق مشاركتهم ..... احتفالاتهم .....

١

مهنة ..... السباكة ..... من المهن الهامة والموجودة منذ القدم .

٢

من المهارات الواجب توافرها في السباكون تركيب وإصلاح ..... انابيب المياه .....

٣

من طرق التوعية بأهمية التبرع لبنك الطعام اعداد ..... ملصقات .... ونشرها في المتاجر

٤

يستخدم .....المكبس..... ليعيد تصريف المياه في الاحواض المسدودة .

٥

في حالة أن المياه الساخنة لا تعمل في شقة ما قد يكون الحل في تغيير .....سخان المياه.....

٦





## بنك أسئلة الترميز علي الموضوعات 4، 5، 6

### أخترا الاجابة الصحيحة

### السؤال الأول

- ١ تشكّل المنتجات الزراعية مصادر أساسية.....
  - أ  للمنتجات الغذائية
  - ب  للمواد الخام
- ٢ حول العديد من التجار متاجرهم من متاجر تقليدية الي .....
  - أ  متاجر جملة
  - ب  متاجر تجزئة
- ٣ من المهارات التي يتمتع بها العاملون في المجال الزراعي .....
  - أ  حسن إدارة الوقت
  - ب  التنظيم الجيد
- ٤ يمكن تحويل مخلفات البرتقال لمسحوق قشر البرتقال الخام عالي الجودة لاستخدامه في صناعة .....
  - أ  البكتين
  - ب  الأسمدة
  - ج  الاسمنت
- ٥ يطلق علي النباتات التي تنتج في المشاتل.....
  - أ  الزهور
  - ب  البذور
  - ج  الشتلات
- ٦ مبادرة .....مخصصة لمشاريع الطاقة المتجددة.
  - أ  الممر الأخضر
  - ب  تراثا
  - ج  100 مليون صحة
- ٧ المشاتل تحتاج إلى كميات أقل من المياه مقارنة بأساليب الزراعة .....
  - أ  الحديثة
  - ب  التقليدية
  - ج  لا شيء مما سبق
- ٨ ..... التربة بمياه الصرف الصحي والصناعي ومخلفات المصانع .
  - أ  تتأثر
  - ب  تتلوث
  - ج  أ، ب معًا
- ٩ يجب أن يتحمل كل شخص مسئولية الحفاظ على بيئة صحية لضمان الحفاظ علي كوكب .....
  - أ  الأرض
  - ب  المشتري
  - ج  عطار
- ١٠ يراعي..... البيئة بعين الاعتبار عند وضع تصاميم لمخططات مبان جديدة.
  - أ  الفلاحين
  - ب  المهندسين المعماريين
  - ج  النجارين
- ١١ تقوم الواح الطاقة الشمسية بتحويل الطاقة ..... الي طاقة كهربائية
  - أ  الشمسية
  - ب  الميكانيكية
  - ج  الحركية
- ١٢ من طرق التكاثر الخضري .....
  - أ  التكاثر بالتطعيم
  - ب  التكاثر بالترقيد الأرضي
  - ج  أ، ب معًا
- ١٣ يستخدم العاملون في مجال البناء ألواح الطاقة الشمسية بغرض.....
  - أ  تسميد التربة
  - ب  ري التربة
  - ج  توليد الطاقة





- ١٤.....ارض زراعية تزرع بها نباتات عالية الجودة بأسعار مناسبة .  
 ١ المشاتل (أ) الصناديق (ب) الصوبات (ج)
- ١٥..... استخدام الطرق القديمة في الزراعة يؤدي إلي.....  
 ١ اهدار المياه (أ) ترشيد المياه (ب) تلوث المياه (ج)
- ١٦.....تتمثل مهمته في زراعة الشتلات في المشتل .  
 ١ فني التبريد والتكييف (أ) فني زراعي (ب) فني صناعي (ج)
- ١٧.....من التقنيات الزراعية الصديقة للبيئة.....  
 ١ المواد الصناعية (أ) التسميد العضوي (ب) التسميد الكيميائي (ج)
- ١٨.....تتمثل مهمته في تنظيم كافة شؤون المشتل  
 ١ المهندس الزراعي (أ) النجار (ب) عامل البناء (ج)
- ١٩..... تم إنشاء أول مصنع أفريقي متكامل لإنتاج الهيدروجين الأخضر في .....  
 ١ القاهرة (أ) العين السخنة (ب) الاسكندرية (ج)
- ٢٠..... التخلص..... للمواد الكيميائية السامة يؤدي إلي تلوث المياه .  
 ١ غير الآمن (أ) الآمن (ب) الصحي (ج)
- ٢١.....تساعد .....على تنظيم البيانات بشكل يسهل الاطلاع عليها وتحليلها .  
 ١ منسقات النصوص (أ) العروض التقديمية (ب) قواعد البيانات (ج)
- ٢٢..... قطاع ..... ضروري لتوفير أماكن للسكن وللعمل .  
 ١ الصناعة (أ) البناء (ب) الزراعة (ج)
- ٢٣..... يمكن للعاملين في مجال البناء الحد من تلوث البيئة باستخدام مواد .....  
 ١ كيميائية (أ) خضراء ومتجددة (ب) صناعية (ج)
- ٢٤..... يستخدم المصممون حاليًا ..... بدلاً من استخدام الرصاص والطلاء في الماضي .  
 ١ أجهزة الكمبيوتر (أ) الآلات الكاتبة (ب) آلة باسكالين (ج)
- ٢٥..... احدي طرق تكاثر النبات يتم عن طريق ثني فرع النبات على الأرض ودفن جزء منه في التربة.  
 ١ التكاثر بالتطعيم (أ) التكاثر بالترقيد الأرضي (ب) أ، ب معًا (ج)
- ٢٦..... بسبب تطور علم الروبوتات والذكاء الاصطناعي ستصبح بعض الوظائف .....  
 ١ يدوية (أ) تقليدية (ب) مرمجة (ج)
- ٢٧..... تدخل المواد الخام الزراعية في العديد من الصناعات المختلفة مثل .....  
 ١ صناعة السكر (أ) صناعة الزيوت (ب) أ، ب معًا (ج)
- ٢٨..... الاستعانة بالوقود غير المستدام في قطاع البناء يتسبب في تلوث .....  
 ١ الماء (أ) الهواء (ب) أ، ب معًا (ج)
- ٢٩..... مصنع إنتاج الهيدروجين الأخضر ينتج ..... خالية من الكربون .  
 ١ أمونيا خضراء (أ) أمونيا صفراء (ب) أمونيا حمراء (ج)
- ٣٠..... مهارات التعامل مع الأشخاص واللغات الأجنبية من المهارات الواجب توافرها في العاملين بالقطاع .....  
 ١ الزراعي (أ) الصناعي (ب) السياحي (ج)



## ضع علامة صح أو علامة خطأ امام العبارات التالية

## السؤال الثاني

١. تُعد الزراعة من أهم مصادر الغذاء في العالم. ✓
٢. أدت المخاوف بشأن الاستدامة البيئية الي تطوير مهن تركز علي الطاقة المتجددة . ✓
٣. يستخدم المزارعون تقنيات وأساليب زراعية تقليدية دائما. ✗
٤. مع توسع صناعة السياحة ازداد الطلب علي مهن الضيافة والإرشاد السياحي . ✓
٥. تعد المشاتل مهمة لإنتاج نباتات عالية الجودة بسعر مناسب. ✓
٦. من المهن الشائعة في العصر الحديث الوظائف المتعلقة بالآلات الكاتبة و تصوير الأفلام . ✗
٧. تساعد المشاتل الاقتصاد عن طريق توفير فرص عمل . ✓
٨. تتطور كل من المهن وانماط العمل بناءً علي احتياجات المجتمع . ✓
٩. يجد المزارعون صعوبة في استخدام تقنيات وأساليب علمية حديثة. ✗
١٠. ليس من الضروري أن يراعي المهندسين البيئة عند وضع تصاميم لمباني جديدة. ✗
١١. لا توجد أي علاقة بين المشاتل والحفاظ علي البيئة . ✗
١٢. عند البحث عن مصادر يفضل أن تكون المعلومات مكتوبة من قبل خبير في المجال . ✓
١٣. توجد طريقة واحدة فقط لتكاثر النباتات. ✗
١٤. لترشيد استهلاك المياه يفضل استخدام نظم الري الحديثة . ✓
١٥. ليس من الضروري أن يتحمل كل شخص مسئولية الحفاظ على بيئة مستدامة . ✗
١٦. استخدام مواد البناء المعاد تدويرها احد الحلول لمعالجة الاثار السلبية لقطاع البناء . ✓
١٧. لا يمكننا الحد من الاثار السلبية لقطاع البناء لمساعدة البيئة . ✗
١٨. يسهم قطاع الزراعة في توفير أماكن للسكن وللعمل. ✗
١٩. يمكن لقطاع الزراعة ان يؤثر سلبيًا علي البيئة. ✓
٢٠. يؤدي استخدام أساليب الزراعة الحديثة الي اهدار الماء . ✗
٢١. لا يمكن اعادة معالجة مياه الصرف واستخدامها. ✗
٢٢. تستخدم المشاتل لإنتاج شتلات تتحمل الظروف البيئية الصعبة . ✓
٢٣. مبادرة الممر الأخضر تعد من المشاريع الخضراء التي تهدف الي انتاج طاقة نظيفة . ✓
٢٤. العاملون في المجال الزراعي ليس لديهم المقدرة علي التكيف مع متطلبات العمل ✗
٢٥. يؤثر قطاع البناء على البيئة حيث يستعين بوقود غير مستدام. ✓



- ٣٦ لا تعد المنتجات الزراعية مصدرًا للمواد الخام.
- ٣٧ يمكن تحويل مخلفات البرتقال وقشره إلى مسحوق لاستخدامه في صناعة البكتين.
- ٣٨ تساعد المشاتل الاقتصاد من خلال توفير فرص عمل.
- ٣٩ مع التقدم التكنولوجي تبرز مهن وتندثر مهن أخرى
- ٤٠ يتمتع العاملون في المجال الزراعي بمهارات ممتازة في التنظيم الجيد والمرونة.
- ٤١ مع التقدم التكنولوجي أصبح المعلمون يستخدم التعليم الحضوري كبديل للتعليم الرقمي .
- ٤٢ من مهام المهندس الزراعي القيام بالعمليات الزراعية المختلفة.
- ٤٣ مع تقدم علم الروبوتات والذكاء الاصطناعي ستصبح بعض الوظائف مبرمجة .
- ٤٤ تقتصر الزراعة فقط علي انتاج النباتات.
- ٤٥ لا تتطلب المهن الجديدة أي نوع من أنواع التكيف أو اكتساب المهارات .
- ٤٦ من طرق التكاثر بالبذرة التطعيم والترقيد الأرضي.
- ٤٧ قطاع البناء ليس له أي تأثيرات على البيئة .
- ٤٨ لا تتأثر التربة بمياه الصرف الصحي والصناعي .
- ٤٩ من الضروري الاهتمام بالمشاريع الخضراء للحد من الاثار السلبية علي البيئة .
- ٥٠ تساعد قواعد البيانات على تنظيم البيانات بشكل يسهل الاطلاع عليها وتحليلها .
- ٥١ تم إنشاء أول مصنع أفريقي متكامل لإنتاج الهيدروجين الأخضر في العين السخنة.
- ٥٢ التطورات الاقتصادية ليس لها أي تأثيرات علي المهن .
- ٥٣ يستخدم المصممون حالياً الكمبيوتر مع التقدم التكنولوجي كبديل للأقلام والأوراق .
- ٥٤ تساعد المهن المهمة علي معالجة قضايا مهمة ، وتعزز العمل نحو مستقبل أفضل .
- ٥٥ تشمل الزراعة تربية الحيوانات والطيور للاستفادة من منتجاتها المختلفة.
- ٥٦ يفتقد العاملون بمجال الزراعة القدرة على التكيف مع متطلبات العمل والمواقف المختلفة.
- ٥٧ بالرغم من أهمية المشاتل الا انها غير مفيدة للبيئة.
- ٥٨ التكاثر بالتطعيم يتم بنقل جزء من النبات وتثبيته وربطه بجزء آخر حتى يلتحم.
- ٥٩ تلعب المشاتل دورا مهما جدا في الزراعة
- ٥٠ المشاتل تحتاج إلى كميات كبيرة من المياه مقارنة بأساليب الزراعة التقليدية .
- ٥١ للحد من تلوث البيئة يقوم النجارين باستخدام أدوات أقل استهلاكاً للطاقة .
- ٥٢ التخلص غير الآمن للمواد الكيميائية السامة قد يؤدي إلي تلوث المياه .



## أكمل العبارات التالية بالاجابة المناسبة مما بين القوسين

## السؤال الثالث

١

(الرياح - التطعيم - الترقيد - مبرمجة - الكترونية - التكاثر الخصري )

في المستقبل ستصبح بعض الوظائف ..... مبرمجة .....حول العديد من التجار متاجرهم التقليدية الي متاجر ..... الكترونية .....تهدف مبادرة " الممر الأخضر " الي انتاج طاقة متجددة من ..... الرياح .......... التكاثر الخصري ..... انتاج نباتات تشابه النبات الاصلي من خلال استخدام أجزاء مختلفة من النبات .من طرق التكاثر الخصري..... التطعيم ..... و ..... الترقيد .....

٢

( التكاثر بالبذرة - الانترنت - الخضروات والفاكهة - أجهزة الكمبيوتر - الامونيا الخضراء )

بسبب التقدم التكنولوجي اتجه المعلمون للمنصات الرقم والتعلم عبر ..... الانترنت .....يستخدم المصممون ..... أجهزة الكمبيوتر ..... حالياً في عملهم .يمكن استخدام ..... الامونيا الخضراء ..... كأسمدة للزراعة .تختص المشاتل في إنتاج أنواع مختلفة من النباتات مثل نباتات الزينة و ..... الخضروات والفاكهة .....من طرق تكاثر النباتات .... التكاثر بالبذرة .....

٣

( الحيوانات - الشمسية - المرونة - السكر - الكهربائية - استهلاك المياه - المشاتل )

تُستخدم المواد الخام في العديد من الصناعات المختلفة مثل صناعة ..... السكر .....تشمل الزراعة أيضا تربية..... الحيوانات .....يتمتعون العاملون في المجال الزراعي بمهارات ممتازة منها ..... المرونة .....تلعب ..... المشاتل ..... دور مهم في انتاج نباتات عالية الجودة وبأسعار مناسبة.يساعد الزراعة في المشاتل علي ترشيد ..... استهلاك مياه .....تعد الطاقة .... الشمسية ..... من مصادر الطاقة المتجددة

تم بحمد الله تعالى ،،

بسم الله الرحمن الرحيم " إِنَّ الَّذِينَ آمَنُوا وَعَمِلُوا الصَّالِحَاتِ إِنَّا لَا نُضِيعُ أَجْرَ مَنْ أَحْسَنَ عَمَلًا " صدق الله العظيم



- 1 🌸 من إحترام التنوع بين الأفراد:-
  - ★ الإصغاء بعناية لبعضهم بعضا
  - ★ إيجاد أوجه التشابه فيما بينهم
  - ★ التعامل بإحترام وإبداء الدعم لبعضهم بعضا
- 2 🌸 فوائد إحترام الآخرين والتعاون معهم:-
  - ★ القدرة علي العمل الجماعي
  - ★ تقوية العلاقات بين أفراد المجتمع من خلال الحوار
  - ★ المساعدة في وجود العديد من الأفكار المتنوعة والمختلفة
  - ★ بناء مجتمع قوي ومتربط
- 3 🌸 من طرق الإعتناء بأفراد المجتمع:-
  - ★ التطوع بالمستشفيات
  - ★ ممارسة الرياضة
  - ★ مشاركة الجيران إحتفالاتهم.
  - ★ العمل الخيري
- 4 🌸 من اشكال التنوع والتعاون في المجتمع:-
  - ★ ممارسة المهن المختلفة
  - ★ العيش في مناطق مختلفة ( القري والمدن )
  - ★ اختلاف مستويات الدخل بين أفراد المجتمع
- 5 🌸 تساعد الرياضات الجماعية علي زيادة التعاون بين الأفراد
- 6 🌸 إحترام التنوع ينشئ مجتمعا قويا
- 7 🌸 نتطوع في المستشفيات لمساعدة المرضى والتخفيف عنهم شعور الوحدة
- 8 🌸 نتطوع في بنك الطعام المصري لمساعدة أفراد المجتمع المحتاجين
- 9 🌸 تساعد ممارسة الرياضة أفراد المجتمع علي التعاون والإلتزام بنمط حياة صحي
- 10 🌸 تشكل الصحافة و وسائل ومنصات الإعلام التربوية فرعين أساسيين في قطاع الإعلام

- 11 🌸 تشمل من التواصل الجماهيري. ( الراديو - التلفزيون - الإنترنت - الصحافة )
- 12 🌸 لابد من البقاء علي إطلاع بالاحداث والقضايا المهمة في بلدنا والعالم لإتخاذ الإجراءات المناسبة والبحث عن حلول
- 13 🌸 الإعلام يهتم بالتحقيق في مصداقية الأخبار
- 14 🌸 مشاركة الأفكار والمعلومات مهم جدا لأي مجتمع سليم
- 15 🌸 وسائط الإعلام التربوية:- هي كل ما يتم إعداده للتلاميذ من مواد مطبوعة صوتية وفيديوهات ومحتوي علي شبكة الإنترنت
- 16 🌸 بعض المهن في مجال الإعلام:-
- ★ المراسل:- يجري مقابلات مع أفراد المجتمع ويقدم الأخبار علي شاشة التلفزيون أو عبر اذاعه الراديو
- ★ الكاتب:- يكتب القصص للمجلات والمواقع الإلكترونية
- ★ المصور:- يلتقط الصور. ★ مصور الفيديو:- يسجل الفيديوهات. ★ المحرر:- يصحح الكتابات
- ★ مهندس الصوت:- يستخدم المعدات لتسجيل الصوت وتحسينه ومزجة للبرامج الإذاعية
- 17 🌸 بعض المهن في مجال وسائل ومنصات الإعلام التربوي:-
- ★ الاخصائيون التربويون. ★ الكُتاب. ★ المحررون. ★ الناشر. ★ مطور برامج الكمبيوتر
- 18 🌸 ينقل المسرح من خلال المسرحيات والقصص الخيالية التي تتطرق الي قضايا من الحياة الواقعية والعواطف الإنسانية
- 19 🌸 معلمو المسرح:- أشخاص محترفون يستخدمون المسرح كأداة لكل من التعلم والنمو الشخصي ومعالجة القضايا الإجتماعية.. ويعلمون في أماكن مختلفة منها ( المدارس والجامعات ومراكز الفنون المسرحية المجتمعية والمنظمات غير الربحية )

20 🌸 من مهام معلمي المسرح:-

★ تنظيم ورش العمل. ★ تدريس التمثيل وكتابه المسرحيات والفنون المسرحية الأخرى

★ تدريس فصول الدراما وتشجيع التلاميذ علي الإبداع والتعبير عن الذات

21 🌸 دور معلمي المسرح في المجتمع:- يلهمون ويعلمون الأفراد والمجتمعات من التعبير

عن انفسهم، وبذلك يبرهنون كيف يمكن أن يكون للمسرح تأثير إيجابي علي العالم

22 🌸 الكاتب من المهن المشتركة بين مجالي الإعلام والتربية المسرحية

23 🌸 التصميم والتخطيط والتشييد في مجال البناء

24 🌸 يتضمن مجال البناء العديد من المهن مثل:- النجارين وفنيي الكهرباء والسباكين

25 🌸 مهنة السباكة مهمه للمجتمع وموجودة منذ زمن بعيد

26 🌸 كانت المياه قديما تصل للمدن عن طريق البحيرات والينابيع

27 🌸 تساهم مهنة السبابة في توفير المياه الامنه للشرب \_ والتخلص من مياه الصرف

الصحي بطريقة أمنه لتجنب تلوث المياه النظيفة

28 🌸 اول خطوة لإصلاح الصنوبر هي اغلاق محبس المياه

29 🌸 من المهارات التي يمتلكها السباك:-

★ تركيب وإصلاح أنابيب المياه والصرف الصحي

★ تركيب الأجهزة التي تعمل بالغاز وصيانتها

★ إصلاح البلاعة المسدود بالمكبس

30 🌸 ليحقق المجتمع اقصي إنتاجية يحتاج لعدة مجالات منها التصنيع والبناء والنقل

وتكنولوجيا المعلومات

31 الزراعة مهمه لكلا من ( الطعام - الصناعة - الاقتصاد )

32 أهمية الزراعة:-

★ أهم مصدر في العالم لتوفير المنتجات الغذائية المختلفة

★ مصدر أساسي للمواد الخام للعديد من الصناعات المختلفة مثل صناعة ( السكر - الزيوت -

المنسوجات )

★ توفير فرص عمل مجددة للعمال بالمجال الزراعي

33 من مهارات العاملين بالزراعة:- ( التمتع بصحة بدنية جيدة - دُسن إدارة الوقت والتنظيم

( الجيد )

34 المشتل :- مساحة من الأرض الزراعية تزرع بها نباتات تحتاج إلى رعاية خاصة

35 تلعب المشاتل دور مهما في الزراعة

36 تتخصص المشاتل بإنتاج انواع مختلفة من النباتات مثل:- ( الزينة - الخضروات - الفاكهة )

37 أهمية المشاتل:-

★ إنتاج شتلات سليمة وقوية وتتحمل الظروف البيئية الصعبة وزيادة عددها

★ توفير فرص عمل لمساعدة الإقتصاد

★ ترشيد استهلاك المياه

38 الشتلات:- هي نباتات تتم زراعتها بالمشاتل وتكون عالية الجودة وبأسعار مناسبة

39 طرق تكاثر النباتات:-

★ التكاثر بالبذرة:- لإنتاج نباتات جديدة

★ التكاثر الخضري:- لإنتاج نباتات تشبه النبات الأصلي بإستخدام أجزاء مختلفة من النبات



40 🌸 من أنواع التكاثر الخضري:-

★ ( التكاثر بالتطعيم ) عن طريق:- نقل جزء من النبات يحتوي علي برعم واحد يسمى "الطعم"

وتثبيته علي نبات اخر به الجذور يسمى "الأصل"

★ ( التكاثر بالترقيد الأرضي )

41 🌸 يستخدم المهندس الزراعي أساليب علمية حديثة لم تستخدم من قبل

42 🌸 إدارة المشاتل إحدى مهام المهندس الزراعي

43 🌸 القطاعات التي تؤثر في البيئة (قطاع البناء - قطاع الزراعة - قطاع الصناعة )

44 🌸 ضمان كوكب مستدام للأجيال المستقبلية مسؤولية كل شخص فينا

45 🌸 استخدام الوقود الغير مستدام يسبب تلوث الهواء

46 🌸 تستهلك نظم الري القديمة كميات كبيرة من المياه

47 🌸 تسبب الغازات الدفيئة تلوث الهواء

48 🌸 يمكن لقطاع البناء تعزيز الحياة البرية والطبيعية

49 🌸 يجب علي العاملين بمجال البناء استخدام مصادر طاقة متجددة منها الطاقة الشمسية

50 🌸 تستخدم الأمونيا الخضراء في صناعة الاسمدة

51 🌸 بإعادة تدوير مخلفات النباتات تحصل علي الاسمدة

52 🌸 تهدف مبادرة الممر الاخضر إلي إنتاج طاقة متجددة من الرياح

53 🌸 أحد أهداف المشاريع الخضراء في مصر، إنتاج الاسمدة

54 🌸 يتسبب قطاع الزراعة في تلوث البيئة نتيجة استخدام المبيدات الكيماوية

55 🌸 تقوم المصانع والأنشطة التجارية علي اعتماد سلسلة إنتاج صديقة للبيئة بشكل متزايد

- 56 🌸 تؤثر التطورات الاقتصادية علي المهن
- 57 🌸 تساعد المهن الناشئة علي معالجة قضايا مهمة تعزز العمل نحو مستقبل أفضل
- 58 🌸 تطوير مهاراتك ضروري للحصول علي فرص عمل جيدة
- 59 🌸 تساهم جهود أفراد المجتمع في تحسين أحوال الجميع
- 60 🌸 تعد المهن من الاحتياجات المجتمعية
- 61 🌸 ستزيد أهمية الذكاء الإصطناعي في المستقبل
- 62 🌸 ظهرت وظائف جديدة نتيجة تطور سوق العمل
- 63 🌸 تزيد الحاجة للغات الأجنبية بالتوسع في الصناعة السياحية
- 64 🌸 التغيرات التكنولوجية في سوق العمل تفرض علي الأشخاص تطوير مهاراتهم التقنية
- 65 🌸 أدت المخاوف بشأن الاستدامة البيئية الي تطوير مهن تركز علي الطاقة المتجددة
- 66 🌸 زادت أهمية التعرف علي التاريخ نتيجة التغيرات الاقتصادية في السياحة
- 67 🌸 تكيف المعلمون مع التكنولوجيا المتقدمة عن طريق استخدام منصات التعليم

الرقمية

68 🌸 ستصبح بعض الوظائف مبرمجة بسبب تطور الذكاء الاصطناعي

69 🌸 انعكس التحول الرقمي علي المجتمع في زيادة الحاجة الي بعض المؤهلات منها الذكاء

الاصطناعي

## المحور الأول الدرس الأول أهمية التنوع في مجتمعنا

- يجب احترام التنوع والتعاون مع الآخرين في المجتمع؛ لبناء العلاقات والروابط.
- يجب احترام الأفراد الذين يختلفون معنا من خلال الإصغاء (الاستماع بعناية) إليهم، وإيجاد أوجه التشابه بيننا، والتعامل باحترام.
- يمكن التطوع في المستشفيات، وقراءة القصص للمرضى؛ للترفيه عنهم، ويجب التعامل بعطف مع المرضى الذين لا يزورهم أحد.
- يمكن أن نشارك الأصدقاء على اختلاف أعمارهم في الرياضة والجري قبل المدرسة.
- يجتمع الجيران في المناسبات المختلفة للاحتفال، ويركز الجميع على ما هو مشترك في حياتهم من عادات وتقاليد وثقافات خاصة المأكولات.
- أفراد المجتمع قد يعيشون في القرى أو المدن، وقد يمارسون مهن مختلفة، ولديهم مستويات مختلفة في الدخل، ولكنهم يعملون معًا لبناء مجتمع مترابط.
- يقوم بنك الطعام بإعداد عبوات غذائية وإرسالها إلى الأسرة المحتاجة.
- يجب توعية الناس بأهمية التبرع لبنك الطعام؛
- لتحقيق التعاون والترابط الاجتماعي.



### السؤال الأول: ضع علامة (✓) أو علامة (x) أمام كل جملة

- ( ) (1) يجب احترام الآخرين في المجتمع والتعاون معهم.
- ( ) (2) نشعر بعد الرضا عند عندما نقدم الدعم والمساعدة للمرضى.
- ( ) (3) مكن أن نشارك الأصدقاء على اختلاف أعمارهم في الرياضة.
- ( ) (4) لا يمكن للأشخاص المنتمين إلى ثقافات مختلفة أن يعملوا معاً.
- ( ) (5) يجب احترام الأفراد الذين يختلفون معنا.

### السؤال الثاني: ضع خطأ تحت الإجابة الصحيحة

- (1) يقوم بنك الطعام بإعداد ..... وتقديمها إلى الأسر المحتاجة.  
(أ) الملابس (ب) عبوات غذائية (ج) مسلسلات
- (2) يقوم بنك ..... بإعداد وجبات للأسر المحتاجة.  
(أ) مصر (ب) القنّاة (ج) الطعام
- (3) يجب احترام الأفراد الذين يختلفون معنا من خلال .....  
(أ) البعد عنهم (ب) الإصغاء إليهم (ج) التكبر عليهم

### السؤال الثالث: اختر الكلمة المناسبة من بين القوس

#### ( للاحتفال - الطعام - الإصغاء )

- (1) يجتمع الجيران في المناسبات المختلفة .....
- (2) يجب احترام الأفراد الذين يختلفون معنا من خلال ..... إليهم.
- (3) يقوم بنك ..... بإعداد وجبات للأسرة المحتاجة.

### السؤال الرابع: صل من (أ) ما يناسبه من (ب)

(أ)	(ب)
(1) بنك الطعام	( ) - يعملون معاً لبناء مجتمع مترابط.
(2) يجتمع الجيران	( ) - يُعد عبوات غذائية للأسرة المحتاجة.
(3) أفراد المجتمع	( ) - في المناسبات المختلفة للاحتفال.

## المحور الأول الدرس الثاني الأدوار الفنية في المجتمع

### الإعلام التربوي (الراديو – التلفزيون – الإنترنت – الصحافة)

- تشمل المهن في مجال الإعلام التواصل الجماهيري من خلال الراديو والتلفزيون والإنترنت والصحافة، وتشكل الصحافة ووسائل ومنصات الإعلام التربوي فرعين أساسيين في قطاع الإعلام، وينطوي الإعلام على التحقيق في مصداقية الأخبار لنشرها في الجرائد أو المواقع الإلكترونية، أو الراديو، أو التلفزيون.

### مهن الإعلام التربوي

(1) **المراسلون**: يُجرون مقابلات مع الأشخاص ويقدمون الأخبار على شاشة التلفزيون أو الراديو.

(2) **الكُتاب**: يكتبون القصص للمجلات والمواقع الإلكترونية

(3) **المحررون**: يُصححون الكتابات.

(4) **المُصورون**: يلتقطون الصور، ويُسجلون الفيديوهات.

(5) **مهندسو الصوت**: يُشغلون المعدات التي تُسجل الصوت.

- تتضمن وسائط الإعلام التربوية كل ما يتم إعداده للتلاميذ من مواد مطبوعة وصوتية وفيديوهات ومحتوى على شبكة الإنترنت.

- من المهن الأخرى في هذا المجال الإخصائيين التربويين والناشرين ومطوري برامج الكمبيوتر.

### التربية المسرحية

- ينقل المسرح الأفكار من خلال المسرحيات والقصص الخيالية التي تتطرق إلى قضايا الحياة الواقعية.

- معلمو المسرح يستخدمون المسرح كأداة للتعلم، والنمو الشخصي، ومعالجة القضايا الاجتماعية، وهم يعملون في أماكن مختلفة: في المدارس والجامعات ومراكز الفنون المسرحية غير الربحية.

- ويقوم معلمو المسرح بتدريس التمثيل وكتابة المسرحيات، ويساعدون الأفراد على التعبير عن أنفسهم بفضل قوة المسرح.

## السؤال الأول: ضع علامة (✓) أو علامة (x) أمام كل جملة

- (1) ينقل المسرح الأفكار من خلال المسرحيات والقصص الخيالية. ( )
- (2) مهندسو الصوت يلتقطون الصور، ويسجلون الفيديوهات. ( )
- (3) يقوم معلمو المسرح بتدريس التمثيل وكتابة المسرحيات. ( )
- (4) الإنترنت ليس من وسائل التواصل الجماهيري. ( )
- (5) معلمو المسرح يستخدمون المسرح كأداة للتعليم. ( )

## السؤال الثاني: ضع خطأ تحت الإجابة الصحيحة

- (1) من يُجرون مقابلات مع الأشخاص هم .....  
(أ) المراسلون (ب) الكتاب (ج) المصورون
- (2) من يكتبون القصص للمجلات والمواقع الإلكترونية هم .....  
(أ) المراسلون (ب) الكتاب (ج) المصورون
- (3) من يلتقطون الصور، ويسجلون الفيديوهات .....  
(أ) المراسلون (ب) الكتاب (ج) المصورون

## السؤال الثالث: اختر الكلمة المناسبة من بين القوس

( المصورون - المسرح - الكتاب )

- (1) ..... يكتبون القصص للمجلات والمواقع الإلكترونية.
- (2) يقوم معلمو ..... بتدريس التمثيل وكتابة المسرحيات.
- (3) ..... يلتقطون الصور، ويسجلون الفيديوهات.

## السؤال الرابع: صل من (أ) ما يناسبه من (ب)

(ب)	(أ)
( ) - يلتقطون الصور، ويسجلون الفيديوهات	(1) المراسلون
( ) - يُجرون مقابلات مع الأشخاص.	(2) الكتاب
( ) - يكتبون القصص للمجلات والمواقع الإلكترونية.	(3) المصورون

## المحور الأول الدرس الثالث

# أهمية المهن الصناعية في مجتمعنا

يحتاج المجتمع إلى مجموعة متنوعة من المهن؛ ليحقق أقصى

إنتاجية، ومن بين هذه المجالات التصنيع وتكنولوجيا المعلومات والنقل  
والبناء.



## العاملون في مجال البناء:

يقوم العاملون في مجال البناء بالتصميم

والتخطيط والتشييد (البناء)، وقد يكونوا نجارين أو فنيي كهرباء أو سباكين.

## مهنة السباكة

من المهن الهامة في المجتمع؛ لأنها تساهم في:

(1) توفير المياه الآمنة للشرب والاستحمام والتنظيف.

(2) التخلص من مياه الصرف الصحي بطريقة آمنة؛ لتجنب تلوث المياه

النظيفة.

(3) تركيب وإصلاح الأنابيب للمياه والصرف الصحي.

(4) تركيب وتوصيل السخانات؛ لتدفئة المياه وصيانتها (إصلاحها).

(5) المحافظة على المياه وتقليل الفاقد منها.

(6) تركيب الأجهزة التي تعمل بالغاز.

## السؤال الأول: ضع علامة (✓) أو علامة (x) أمام كل جملة

- (1) يحتاج المجتمع إلى مجموعة متنوعة من المهن. ( )
- (2) يوفر النجارون المياه الآمنة للشرب والاستحمام. ( )
- (3) يقوم السباكون تركيب وإصلاح الأنابيب للمياه. ( )
- (4) يقوم العاملون في مجال البناء بالتصميم والتشييد. ( )
- (5) يتم تركيب وتوصيل السخانات؛ لتدفئة المياه. ( )

## السؤال الثاني: ضع خطأ تحت الإجابة الصحيحة

(1) يقوم ..... تركيب وإصلاح الأنابيب للمياه.

(أ) النجارون (ب) السباكون (ج) فنيو الكهرباء

(2) من يلتقطون الصور، ويُسجلون الفيديوهات.....

(أ) المرسلون (ب) الكتاب (ج) المصورون

## السؤال الثالث: اختر الكلمة المناسبة من بين القوسن

( المهن - السباكون - البناء )

(1) يقوم ..... بتركيب الأجهزة التي تعمل بالغاز.

(2) يحتاج المجتمع إلى مجموعة متنوعة من.....

(3) يقوم العاملون في مجال..... بالتصميم والتخطيط والتشييد.

## السؤال الرابع: أجب

(1) لماذا يجب التخلص من مياه الصرف الصحي بطريقة آمنة؟

.....



## المحور الأول الدرس الرابع الزراعة في المجتمع

### أهمية الزراعة

- (1) الزراعة من أهم مصادر الغذاء في العالم.
- (2) يدخل جزء من المنتجات الزراعية في الصناعات مثل:
  - صناعة السكر.
  - صناعة الزيوت.
  - صناعة المنسوجات.

- لا تقتصر الزراعة على إنتاج النباتات فقط، ولكنها تشمل تربية الحيوانات والطيور للاستفادة من منتجاتها الغذائية المختلفة.
- يجب أن يتمتع العاملون بالزراعة بصحة بدنية قوية؛ لأنه يتعين (يجب) عليهم القيام بمهام (أعمال) مختلفة ومتعددة طوال فترة الزراعة.

### مهارات العاملين بالزراعة:

- (1) مهارة إدارة الوقت والتنظيم الجيد.
  - (2) المرونة والقدرة على التكيف مع متطلبات العمل والمواقف المختلفة.
- يستخدم العاملون بالزراعة تقنيات (أساليب) علمية حديثة لم تستخدم من قبل.



### المشاتل

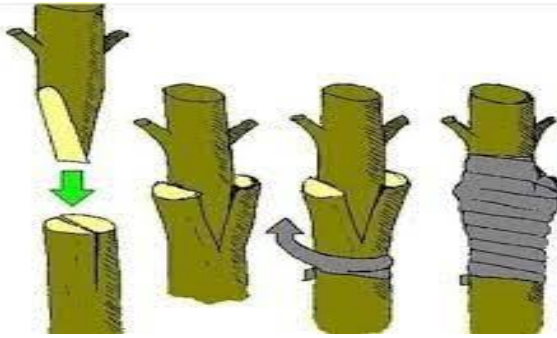
للمشاتل أهمية كبيرة زراعة

- نباتات تحتاج إلى رعاية خاصة، وإنتاج نباتات عالية الجودة بأسعار مناسبة.
- يُطلق على النباتات التي تُنتج في المشاتل اسم (الشتلات).

## أهمية المشاتل:

- (1) إنتاج شتلات سليمة وقوية تتحمل الظروف البيئية الصعبة وزيادة عددها.
  - (2) تساعد الاقتصاد من خلال توفير فرص عمل.
  - (3) تفيد البيئة من خلال استخدام أساليب الري الحديثة التي توفر استهلاك المياه.
- تختص المشاتل في إنتاج نباتات الزينة والخضروات والفاكهة.

## طرق تكاثر النباتات:



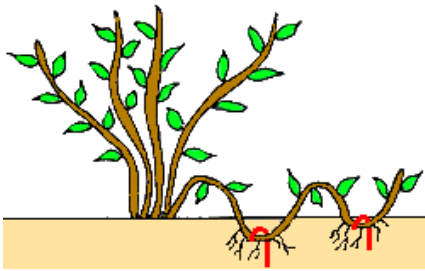
- تتعدد طرق تكاثر النباتات لزيادة عددها

- (1) التكاثر بالبذرة.
- (2) التكاثر الخضري: إنتاج نباتات تشابه النبات الأصلي من خلال استخدام أجزاء مختلفة من النبات.

## طرق التكاثر الخضري

### (1) التكاثر بالتطعيم

نقل جزء من النبات يحتوي على برعم واحد يُسمى (الطعم) وتثبيته على نبات آخر فيه المجموع الجذري يُسمى (الأصل)، ويتم ربط الطعم بالأصل حتى يلتحم الجزئين معًا وتكوين نبات جديد.



### (2) التكاثر بالترقيد

يتم عن طريق ثني فرع من أفرع النبات على الأرض، ويُدفن جزء منه في التربة بعد عمل قطع في الجانب السفلي من الجزء المدفون، ويروى حتى يُخرج جذورا يتم فصلها عن النبات الأم.

## السؤال الأول: ضع علامة (✓) أو علامة (x) أمام كل جملة

- (1) الزراعة من أهم مصادر الغذاء في العالم. ( )
- (2) يجب أن يتمتع العاملون بالزراعة بصحة بدنية قوية. ( )
- (3) لا تساعد المشاتل في توفير فرص عمل. ( )
- (4) التكاثر بالتطعيم يتم من خلال البذور. ( )
- (5) يُطلق على النباتات التي تُنتج في المشاتل اسم الشتلات. ( )

## السؤال الثاني: ضع خطأ تحت الإجابة الصحيحة

- (1) يُطلق على النباتات التي تُنتج في المشاتل اسم .....  
(أ) البراعم (ب) الشتلات (ج) الطعم
- (2) نقل جزء من النبات يحتوي على برعم واحد يُسمى التكاثر .....  
(أ) بالتطعيم (ب) بالترقيد (ج) بالبذور
- (3) تساعد المشاتل على ..... فرص العمل للسكان.  
(أ) زيادة (ب) تقليل (ج) ندرة

## السؤال الثالث: اختر الكلمة المناسبة من بين القوسن

### (المشاتل - الصناعات - الزينة)

- (1) تختص المشاتل في إنتاج نباتات.....والخضروات والفاكهة.
- (2) تساعد ..... الاقتصاد من خلال توفير فرص عمل.
- (3) يدخل جزء من المنتجات الزراعية في .....

## السؤال الرابع: صل من (أ) ما يناسبه من (ب)

(ب)	(أ)
( ) يتم بثني فرع من أفرع النبات على الأرض.	(1) المشاتل
( ) تُزرع فيها نباتات تحتاج إلى رعاية خاصة.	(2) التكاثر بالتطعيم
( ) نقل جزء من النبات يحتوي على برعم واحد.	(3) التكاثر بالترقيد

## المحور الأول الدرس الخامس

### البحث في القضايا البيئية

يجب أن تتطور القطاعات الصناعية مع نمو السكان:

- (1) لتوفير سلع وخدمات تلبي الاحتياجات المتزايدة.
  - (2) لضمان الحفاظ على كوكب الأرض للأجيال المستقبلية.
- يجب أن يتحمل كل شخص مسؤولية الحفاظ على بيئة مستدامة.

### قطاع البناء

- قطاع البناء ضروري؛ لتوفير أماكن للسكن والعمل.
- يؤثر قطاع البناء على البيئة حيث يستخدم وقود غير مستدام يلوث الهواء والمياه ويسبب التغيرات المناخية.
- يمكن للعاملين في مجال البناء مساعدة البيئة باستخدام مواد (خضراء) ومتجددة مثل: ألواح الطاقة الشمسية؛ لتوليد الطاقة ومواد البناء المعاد تدويرها.

### النجارون

يمكن للنجارون استخدام أدوات أقل استهلاكاً للطاقة، وأن يقوم المهندسون بمراعاة البيئة عند وضع تصميم لنمطيات مبان جديدة.

### قطاع الزراعة يؤثر سلباً على البيئة

- (1) استخدام المبيدات والأسمدة الكيماوية.
- (2) تلوث التربة بسبب الصرف الصحي والصناعي.
- (3) إهدار المياه في الزراعة بالطرق التقليدية.



- يمكن استخدام التقنيات الزراعية الصديقة للبيئة مثل الري بالطرق الحديثة، والتسميد العضوي، وإعادة تدوير المخلفات الزراعية؛ لزيادة خصوبة التربة، ومعالجة مياه الصرف واستخدامها.

## قطاع الصناعة

- ينتج عن الصناعة انبعاث غازات دفيئة، وتلوث المياه بسبب التخلص غير الآمن للمواد الكيميائية السامة.

## - يجب الاهتمام بالمشاريع الخضراء مثل:

- (1) مبادرة الممر الأخضر لإنتاج طاقة متجددة ونظيفة.
- (2) إنتاج أول مصنع أفريقي لإنتاج الهيدروجين الأخضر في العين السخنة؛ لإنتاج أمونيا خضراء خالية من الكربون لاستخدامها في الزراعة.

## - تعمل المصانع والأنشطة التجارية على اعتماد سلسلة إنتاج صديقة للبيئة مثل:

- (1) استخدام مخلفات البرتقال؛ لاستخدامه في صناعة



البكتين الذي يستخدم في الصناعات الغذائية.

- (2) تحويل النفايات البلاستيكية غير القابلة لإعادة

التدوير إلى مواد بناء أكثر صلابة من مواد البناء

الإسمنتية وبسعر أقل.

## السؤال الأول: ضع علامة (✓) أو علامة (x) أمام كل جملة

- (1) قطاع البناء ضروري؛ لتوفير أماكن للسكن والعمل. ( )
- (2) استخدام المبيدات والأسمدة الكيماوية مفيد للبيئة. ( )
- (3) الري بالطرق الحديثة يساهم في إهدار المياه في الزراعة. ( )
- (4) ينتج عن الصناعة انبعاث غازات دفيئة، وتلوث المياه. ( )
- (5) يجب أن يتحمل كل شخص مسئولية الحفاظ على بيئة مستدامة. ( )

## السؤال الثاني: ضع خطأ تحت الإجابة الصحيحة

- (1) مبادرة الممر الأخضر هدفها إنتاج طاقة نظيفة .....  
(أ) ملوثة (ب) نظيفة (ج) تقليدية
- (2) الطرق التقليدية للري في الزراعة ..... المياه.  
(أ) تُهدر (ب) توفر (ج) تحافظ على
- (3) يوجد أول مصنع أفريقي لإنتاج الهيدروجين الأخضر في .....  
(أ) سيناء (ب) الإسكندرية (ج) العين السخنة

## السؤال الثالث: اختر الكلمة المناسبة من بين القوسين

( سلبًا - متجددة - مُستدام )

- (1) مبادرة الممر الأخضر لإنتاج طاقة ..... ونظيفة.
- (2) يُؤثر قطاع البناء على البيئة حيث يستخدم وقود غير ..... يلوث الهواء.
- (3) استخدام المبيدات والأسمدة الكيماوية يُؤثر ..... على البيئة.

## السؤال الرابع: صل من (أ) ما يناسبه من (ب)

(ب)	(أ)
( ) تُؤثر سلبًا على البيئة.	(1) المخلفات الزراعية
( ) إعادة تدويرها يزيد من خصوبة التربة.	(2) قطاع البناء
( ) يُوفر أماكن للسكن والعمل.	(3) الأسمدة الكيماوية

## المحور الأول الدرس السادس **المهن المتغيرة اليوم وفي المستقبل**

- العمل مهم للأفراد والمجتمع؛ لأن جهود الأفراد تُساهم في تحسين أحوال المجتمع.
- تتطور المهن وأنماط العمل بناءً على احتياجات المجتمع.

### **التكنولوجيا المتقدمة**

- تبرز (تظهر) مهن جديدة مع تقدم التكنولوجيا، قديماً كانت الوظائف المتعلقة بالآلات الكاتبة والأقلام شائعة (منتشرة)، ولكنها تراجعت مع ظهور الكمبيوتر والتصوير الرقمي.
- ولا تزال بعض المهن التقليدية موجودة، ولكنها تكيفت مع التقدم التكنولوجي، مثل تحويل المتاجر العادية إلى متاجر إلكترونية تسمح بالتسوق من المنزل.

### **تغير الاحتياجات المجتمعية**

- الاحتياجات المجتمعية تخلق فرصاً لمهن جديدة، على سبيل المثال فإن المخاوف بشأن الاستدامة البيئية أدت إلى ظهور مهن تركز على الطاقة المتجددة.

### **الاقتصاد المتغير**

- تؤثر التطورات الاقتصادية على المهن، فمع نمو أو تراجع الصناعات، يتغير الطلب على مهارات ومهن معينة.
- فعلى سبيل المثال مع توسع الصناعة السياحية في مصر، أصبحت المهن المتعلقة بالضيافة والإرشاد السياحي مهمة بشكل كبير، وزيادة الطلب على مهارات إدارة المطاعم والفنادق ومهارات التعامل مع الأجانب والتاريخ.

### **مهن المستقبل**

- تستمر مهن المستقبل في التكيف مع الاحتياجات المتغيرة، فمع تقدم علم الروبوتات والذكاء الاصطناعي، ستظهر مهن جديدة فمن المهم للأفراد اكتساب مهارات قابلة للتكيف والانفتاح على التعلم مدى الحياة للنجاح في سوق العمل.

### السؤال الأول: ضع علامة (✓) أو علامة (x) أمام كل جملة

- (1) تُساهم جهود الأفراد في تحسين أحوال المجتمع. ( )
- (2) لا تؤثر التطورات الاقتصادية على المهن في المجتمع. ( )
- (3) الاحتياجات المجتمعية تخلق فرصاً لمهن جديدة. ( )
- (4) تبرز (تظهر) مهن جديدة مع تقدم التكنولوجيا. ( )
- (5) تتطور المهن وأنماط العمل بناءً على احتياجات المجتمع. ( )

### السؤال الثاني: ضع خطأً تحت الإجابة الصحيحة

- (1) من مهن الضيافة والإرشاد السياحي .....  
(أ) الزراعة (ب) النسيج (ج) إدارة المطاعم
- (2) العمل مهم جداً لـ .....  
(أ) الأفراد فقط (ب) المجتمع فقط (ج) الأفراد والمجتمع معاً
- (3) الاحتياجات المجتمعية تخلق فرصاً لمهن .....  
(أ) جديدة (ب) قديمة (ج) تقليدية

### السؤال الثالث: اختر الكلمة المناسبة من بين القوسين

( المجتمع - تكيف - مهن )

- (1) الاحتياجات المجتمعية تخلق فرصاً لـ ..... جديدة.
- (2) المهن التقليدية تظل موجودة عندما ..... مع التقدم التكنولوجي.
- (3) تتطور المهن وأنماط العمل بناءً على احتياجات .....

### السؤال الرابع: صل من (أ) ما يناسبه من (ب)

(ب)	(أ)
( ) تُساهم في تحسين أحوال المجتمع.	(1) العمل مهم
( ) للأفراد والمجتمع معاً.	(2) الاستدامة البيئية
( ) أدت إلى ظهور مهن تركز على الطاقة المتجددة.	(3) جهود الأفراد



## المحور الأول - الموضوع الأول

(1) ضع علامة (✓) أمام العبارة الصحيحة وعلامة (X) أمام العبارة غير الصحيحة

- 1- يمكن للتلاميذ إهمال القواعد المدرسية (X)
- 2- يجب علي أفراد المجتمع إظهار الدعم لبعضهم (✓)
- 3- اهتمام الأشخاص الأصحاء بالمرضي يعد احد أشكال احترام التنوع (✓)
- 4- الخلاف بين أفراد الأسرة يعد من التعاون (X)
- 5- تساعد الرياضيات الجماعية علي زيادة التعاون بين الأفراد (✓)
- 6- ممارسة مهن مختلفة يعد احد أشكال التنوع بالمجتمع (✓)
- 7- عدم احترام التنوع ينشئ مجتمعا قويا (X)
- 8- احد طرق احترام الأفراد لبعضهم هو حسن الأصغاء (✓)

• 2- اختر الإجابة الصحيحة مما يلي

- 1- للتعاون مع المرضى وتخفيف وحدتهم يجب ان .....  
 أ- نعطيهم دواء  
 ب- نواسيهم  
 ج- نخرجهم من المستشفى  
 د- نتجاهلهم
- 2- تساعد ..... أفراد المجتمع علي التعاون والالتزام بنمط حياة صحي  
 أ- الألعاب الإلكترونية ب- العمل الخيري ج- ممارسة الرياضة د- تنوع المهن
- 3- أسكن في القرية وصديقي يسكن في المدينة وهذا أحد أشكال .....  
 أ- الكسل ب- الكراهية ج- التنوع د- التشابه
- 4- احترام الثقافات والعادات المختلفة للأفراد تكون عن طريق مشاركتهم  
 أ- القصص ب- الطعام ج- الاحتفالات د- الأخبار
- 5- أنتطوع في بنك الطعام المصري لمساعدة أفراد المجتمع .....  
 أ- المسافرين ب- الأغنياء ج- المتطوعين د- المحتاجين
- 6- نتطوع في المستشفيات لمساعدة أفراد المجتمع .....  
 أ- الأصحاء ب- المرضى ج- الأطباء د- العاملين
- 7- نستطيع إنشاء مجتمع قوي اذا تمسكنا ب .....  
 أ- التنافر ب- التعاون ج- التخاذل د- المشكلات

## المحور الأول - الدرس الثاني

(1) ضع علامة ( ✓ ) أمام العبارة الصحيحة والعلامة ( X ) أمام العبارة غير الصحيحة

- 1- إخفاء الأفكار والمعلومات مهم جدا لأي مجتمع سليم ( X )
- 2- تشكل الصحافة أحد فروع قطاع الإعلام الأساسية ( ✓ )
- 3- إذا أردت العمل بالإعلام فيمكنك كتابة القصص للمواقع الإلكترونية ( ✓ )
- 4- الإعلام التربوي أحد فروع الإعلام ( ✓ )
- 5- يستخدم المسرح كأداة لمعالجة القضايا الاجتماعية ( ✓ )

### 2- اختر الإجابة الصحيحة مما يلي

- 1- أحد العاملين بمنصات الإعلام التربوي .....  
أ- الكاتب      ب- الممثل      ج- المراسل الصحفي      د- فني الإضاءة
  - (2)- التحقيق في مصداقية الأخبار لنشرها في المواقع الإلكترونية هو دور .....  
أ- منصات الإعلام التربوي      ب- الإعلام      ج- التربية المسرحية      د- الأفلام
  - 3 - يقوم معلمي المسرح بتدريس .....  
أ- العلوم      ب- الرياضة      ج- التمثيل      د- اللغات
  - 4- ينظم معلمي المسرح ورش عمل وعروضاً لاشتراك من .....  
أ- الأعمار الصغيرة      ب- جميع الأعمار      ج- التمثيل      د- اللغات
  - 5- لإيجاد حلول لمشكلات مجتمعنا يجب أن نشارك .....  
أ- الاحتفال      ب- الملابس      ج- المعلومات      د- المنازل
  - 6- إذا كنت تفضل العمل بالمعدات والتكنولوجيا ،ستناسبك مهنة .....  
أ- المراسل      ب- الكاتب      ج- المحرر      د- المصور
  - 7- الناشر أحد العاملين بمجال .....  
أ- الصحافة      ب- وسائط الإعلام التربوي      ج- التربية المسرحية      د- التدريس
- (3) صنف المهن الآتية وفقاً للمجال المناسب  
( المراسل - الناشر - المصور - الأخصائي التربوي )

المجال	الأعلام	منصات الإعلام التربوي
المهنة	المراسل	الناشر
	المصور	الأخصائي التربوي

## المحور الأول - الدرس الأول والثاني

## (1) ضع علامه ( ✓ ) أمام العبارة الصحيحة و علامه ( X ) أمام العبارة غير الصحيحة

- 1- يجب على التلاميذ الأصغاء لبعضهم البعض داخل الفصل ( ✓ )  
 2- نقوم بالقراءة للمرضى للترفيه عنهم ( ✓ )  
 2- يحب احترام تنوع الأفكار مع أصدقائنا وجيراننا ( ✓ )  
 4- تعد الصحافة من الفروع الأساسية في مجال التربية المسرحية ( X )  
 5- الكاتب من المهن المشتركة بين مجالي الاعلام والتربية المسرحية ( ✓ )

## (2) اختر الإجابة الصحيحة مما بين القوسين

- 1- احدي مهارات معلم المسرح كتابة .....  
 ا- الأغاني ب- الأشعار ج- المراجع د- المسرحيات  
 2- اذا كنت تحب اجراء مقابلات مع أفراد المجتمع فانسب المهنة لك .....  
 أ- المصور ب- الكاتب ج - مطور البرامج د- المراسل  
 3- مطورو البرامج احدي مهن مجال .....التربوية  
 أ- الصحافة ب - وسائل الاعلام ج - التربية المسرحية د- الحرف  
 4- يتعاون الرياضيون على اختلاف أعمارهم في الاحتفال .....  
 أ- بفشل بعضهم ب- بنجاح بعضهم ج - بمرض بعضهم د- بعيد الفيزان  
 5- بسبب تنوع مستويات الدخل بين أفراد المجتمع ظهر .....  
 أ- التطوع بالمستشفيات ب- مشاركة الاحتفال ج - الرياضة الجماعية د- التطوع الخيري

## (3) أكمل العبارات الآتية مما بين القوسين

(الوحدة - الأبداع - الهام - السينما - الصحافة )

1. الفروع الأساسية لمجال الاعلام هي منصات الاعلام التربوي و الصحافة  
 2. دراسة المسرح تشجع التلاميذ على الأبداع  
 3. بالإضافة للتدريس يقوم معلم المسرح ب الهام التلاميذ  
 4. نصفي لقصص المرضى لنخفف لديهم شعور الوحدة

## (4) اكتب أصحاب المهن الآتية :

- 1- يجري مقابلات مع الأشخاص ويقدم الأخبار على شاشة التلفزيون ( المراسل )  
 2- يستخدم المعدات لتسجيل الصوت وتحسينه ومزجه للبرامج الإذاعية ( مهندس الصوت )  
 3- يصحح الكتابات ( المحرر )  
 4- يكتب القصص للجراند والمواقع الإلكترونية ( الكاتب )

## المحور الأول - الدرس الثالث

(1) ضع علامة (✓) أمام العبارة الصحيحة وعلامة (X) أمام العبارة غير الصحيحة

- 1- يحتاج أفراد المجتمع الي مياه نظيفة للحماية من الأمراض . (✓)
- 2- مجال تكنولوجيا المعلومات غير مهم للمجتمع . (X)
- 3- التصميم والتخطيط والتشييد احدي مهام عمال النقل . (X)
- 4- يجب ان يعرف السباك كيفية إصلاح مواسير المياه . (✓)
- 5- أول خطوات إصلاح الصنبور فكه (X)
- 6- مهنة السباك مهمة وموجوده منذ زمن بعيد (✓)
- 7- ليحقق المجتمع أقصى إنتاجية ،يحتاج لعدة مجالات منها التصنيع والبناء (✓)
- 8- اذا تعطل سخان المياه ، اطلب مساعدة النجار (X)

(2) اختر الإجابة الصحيحة مما يلي

- 1- ينتمي النجارين الي العاملين في مجال .....  
 أ- التصنيع ب- التكنولوجيا ج- البناء د- النقل
- 2- التخلص من مياه الصرف الصحي احدي مهام .....  
 أ- السباك ب- فني الكهرباء ج- النجار د- فني تبريد
- 3- للعمل كسباك يجب عليك معرفة طريقه تركيب .....  
 أ- أجهزة الكهرباء ب- الشاحنات ج- أجهزة الغاز د- الحواسيب
- 4- مهنة السباك مهمة لأنها توفر المياه الآمنة المستخدمة في .....  
 أ- الصناعة ب- النجارة ج- الملاحه د- الشرب
- 5- يتمكن السباك من إصلاح .....  
 أ- خزانة الملابس ب- مواسير المياه ج- التكيف د- الكمبيوتر
- 6- قديما كانت المدن تحصل علي المياه من البحيرات او .....  
 أ- البحار ب- المصارف ج- المحيطات د- الينابيع
- 7- يجب التخلص من مياه الصرف الصحي بطريقة آمنة لتجنب تلوث .....  
 أ- المياه النظيفة ب- الهواء النقي ج- التربة الصحراوية د- الطعام السليم
- 8- يستطيع ..... حل مشكله انسداد البالوعة  
 أ- النجار ب- فني الكهرباء ج- فني التبريد د- السباك

## المحور الأول - الدرس الرابع

ضع علامه (✓) أمام العبارة الصحيحة و علامه (X) أمام العبارة غير الصحيحة

- 1- توفر الزراعة الغذاء للسكان في العالم (✓)
- 3- نستطيع الحصول على الخضراوات من الزراعة (✓)
- 4- يحصل مصنع الثلجات على المواد الخام من الزراعة (X)
- 5- يجب ان يتصف العاملون بالزراعة بالصحة البدنية الجدية (✓)
- 6- يستخدم المهندس الزراعي أساليب علمية حديثة لم تستخدم من قبل (✓)
- 7- يعد التكاثر بالبذور احد أشكال التكاثر الخضري (X)
- 8- يساعد المجال الزراعي الاقتصاد من خلال توفير فرص عمل (✓)
- 9- نستخدم أجزاء من النبات لإنتاج نباتات جديدة (X)
- 9- تخصص بعض المشاتل في إنتاج نبات الزينة (✓)

2- اختر الإجابة الصحيحة مما يلي

- 1- توفر الزراعة المواد الخام لصناعة .....  
أ- السيارات ب- الإسمت ج- المنسوجات د- الزجاج
- 2- يوفر المجال الزراعي فرص عمل وذلك مهم لـ .....  
أ- التعليم ب- الثقافة ج- الفنون د- الاقتصاد
- 3- دمج جزئين من نباتيين مختلفين لإنتاج نبات جديد يعد تكاثر بـ .....  
أ- التطعيم ب- البزور ج- الترقيد د- التقسيم
- 4- جزء من النبات يحتوي على الجذور ويستخدم في عملية التطعيم هو .....  
أ- الشتلة ب- المشاتل ج- الأصل د- الطعم
- 5- الطعم جزء من النبات يحتوي على ..... واحد  
أ- ثمرة ب- جزر ج- زهرة د- برعم
- 6- إدارة المشتل احدي مهام .....  
أ- فني الكهرباء ب- المهندس الزراعي ج- النجار د- السباك

## المحور الأول / الدرس الثالث والرابع

ضع علامة ( ✓ ) أمام العبارة الصحيحة وعلامة ( X ) أمام العبارة غير الصحيحة

1. مهنة السباكة مهمة لأنها تتخلص من مياه الصرف الصحي ( ✓ )
- 2 - يعد مفك الربط من أهم أدوات السباك ( ✓ )
- 3 إصلاح سخان المياه من مهام السباك ( ✓ )
- 4 - يساعد المجال الزراعي الاقتصاد بتوفير فرص عمل ( ✓ )
- 5- توفر الزراعة المواد الخام لصناعة الزجاج ( X )

(2) اختر الإجابة الصحيحة مما يلي

1- يساهم ..... في توفير المياه النظيفة للشرب

- |   |                 |              |                  |
|---|-----------------|--------------|------------------|
| أ- النجار   | ب- فني الكهرباء | ج- فني تبريد | د- السباك        |
| 2- يتم التكاثر بالترقيد الأرضي باستخدام أحد..... النبات               | أ- أوراق        | ب- ثمار      | ج- فروع          |
| 3- قديماً تم توصيل مياه الينابيع إلى المدن بفضل مهنة.....             | أ- النجارة      | ب- السباكة   | ج- الزراعة       |
| 4- جزء من النبات يحتوي على برعم واحد ويستخدم في عملية التطعيم هو..... | أ- الشتلة       | ب- المشتل    | ج - الأصل الجزري |
|   |                 |              | د- الطعم         |

(3) صوب ما تحته خط

- 1- التخلص من مياه الصرف الصحي إحدى مهام النجار
- 2- يستطيع السباك إصلاح تسريب التكيف
- 3- تتميز الزراعة بالمشاتل عن الطرق التقليدية باستخدام كميات مياه أكبر
- 4- توفر لزراعة المواد الخام اللازمة لصناعة السكر والزيوت والسيارات

## المحور الأول / الدرس الخامس

( 1 ) ضع علامه ( ✓ ) أمام العبارة الصحيحة وعلامه ( X ) أمام العبارة غير الصحيحة

- 1- رغم أهمية قطاع البناء فإنه يضر بالبيئة ( ✓ )
- 2- ضمان كوكب مستدام للأجيال المستقبلية مسنولية الدولة فقط ( X )
- 3- استخدام وقود مستدام يسبب تلوث الهواء ( X )
- 4- يمكن لقطاع البناء تعزيز الحياة البرية والطبيعية ( ✓ )
- 5- تستهلك نظم الري القديمة كميات كبيرة من المياه ( ✓ )
- 6- استخدام المبيدات السامة يؤدي لتلوث البيئة ( ✓ )
- 7- نستطيع الحصول على السماد للنبات من المخلفات الزراعية ( ✓ )
- 8- تسبب الغازات الدفينة تلوث المياه ( X )

(2) اختر الإجابة الصحيحة مما يلي

- 1- القاء المواد الكيميائية السامة الناتجة عن الصناعة بطريقة هي غير آمنة يؤدي الي .....
- أ- تلوث الهواء      ب- تلوث الماء      ج- تجريف التربة      د- تلوث الصرف
- 2- يجب على العاملين بمجال البناء استخدام مصادر طاقة متجددة منها .....
- أ- الفحم      ب- البترول      ج - الغاز الطبيعي      د- الطاقة الشمسية
- 3- يتسبب قطاع الزراعة في تلوث البيئة نتيجة استخدام .....
- أ- الغاز الطبيعي      ب- المياه العذبة      ج- المبيدات الكيماوية      د- الأسمدة العضوية
- 4 - تستخدم الأمونيا الخضراء في صناعه .....
- أ- المبيدات      ب- الأسمدة      ج- المبيدات الكيماوية      د- الأسمدة العضوية
- 5- بأعاده تدوير مخلفات النباتات ، نحصل علي .....
- أ- الآلات      ب - المبيدات      ج- الأطعمة      د - الأسمدة
- 6- يزيد القطاع الصناعي الغازات ..... في الغلاف الجوي
- أ- النبيلة      ب- الدفينة      ج- المهمة      د- الخاملة
- 7- تهدف مبادرة ( العمر الأخضر ) الي إنتاج طاقة متجدده من .....
- أ- الغاز الطبيعي      ب- الفحم      ج- الرياح      د - البترول
- 8- أحد أهداف المشاريع الخضراء في مصر إنتاج .....
- 9- .....
- أ- الأسمدة      ب- المبيدات      ج- الأغذية      د- الآلات

## المحور الأول - الدرس السادس

(1) ضع علامة (✓) أمام العبارة الصحيحة وعلامة (X) أمام العبارة غير الصحيحة

- 1- تساهم جهود أفراد المجتمع في تحسين أحوال الجميع (✓)
  - 2- تطوير مهارتك ضروري للحصول على فرصة عمل جيدة (✓)
  - 3- بسبب تقدم التكنولوجيا أصبحت الآلات الكاتبة أكثر أهمية عما سبق (X)
  - 4- تعد المهن من الاحتياجات المجتمعية (✓)
  - 5- لا تتأثر المهن بالتطورات الاقتصادية (X)
  - 6- تزيد الحاجة للغات الأجنبية بالتوسع في الصناعة السياحية (✓)
  - 7- لم يتأثر قطاع التجارة بالتطور التكنولوجي (X)
  - 8- اكتساب المهارات التقنية غير ضروري للمستقبل (X)
  - 9- نتيجة تطور سوق العمل ظهرت وظائف جديدة (✓)
  - 10- ستقل أهمية الذكاء الاصطناعي في المستقبل (X)
- 2- اختر الإجابة الصحيحة مما يلي

- 1- التغيرات التكنولوجية في سوق العمل تفرض على الأشخاص تطوير مهاراتهم .....  
أ- البدنية      ب- التقنية      ج- الرياضية      د- اليدوية
- 2- يستخدم المصممون ..... حالياً في عملهم  
أ- الطلاء      ب- أقلام الرصاص      ج- أجهزة الكمبيوتر      د- الأوراق
- 3- أدت المخاوف بشأن الاستدامة البيئية، إلى تطوير مهن تركز على الطاقة .....  
أ- النووية      ب- المتجددة      ج- الحفرية      د- الحركية
- 4- زادت أهمية مهارة التعرف على التاريخ بنتيجة التغيرات الاقتصادية في .....  
أ- السياحة      ب- الزراعة      ج- الصناعة      د- التجارة
- 5- تكيف المعلمون مع التكنولوجيا المتقدمة عن طريق استخدام منصات .....  
أ- التواصل الاجتماعي      ب- التعليم الرقمية      ج- الفضاء الخارجي      د- التجارة الإلكترونية
- 6- انعكس التحول الرقمي على المجتمع في زيادة الحاجة إلى بعض المؤهلات منها .....  
أ- الطب البيطري      ب- الحرف      ج- الذكاء الاصطناعي      د- النجارة
- 7- ستصبح بعض الوظائف مبرمجة بسبب تطور .....  
أ- التعليم      ب- الصناعة      ج- العلوم الفضائية      د- الذكاء الاصطناعي



## المحور الأول - الدرس الخامس والسادس

( 1 ) ضع علامة ( ✓ ) أمام العبارة الصحيحة وعلامة ( X ) أمام العبارة غير الصحيحة

- 1- تؤدي الزراعة بالتنقيط لإهدار المياه ( X )
- 2- يوجد أكبر مصنع أفريقي للإنتاج الهيدروجين في مصر ( ✓ )
- 3- بسبب التطور أصبحت المهارات المطلوبة للوظائف أكثر تنافسية ( ✓ )
- 4- تغيرت الأدوات الأساسية لبعض المهن بسبب التطور التكنولوجي ( ✓ )

( 2 ) - اختر الإجابة الصحيحة مما يلي

- 1- ينتج عن النشاط الصناعي انبعاث الغازات .....  
أ- الثقيلة ب- النيلية ج- الدفينة د- الخاملة
- 2- لحماية البيئة من التلوث ، نستخدم مصادر طاقة خضراء منها .....  
أ- الطاقة الشمسية ب- البترول ج- الغاز الطبيعي د- الفحم
- 3- زادت أهمية مهارة إتقان اللغات بعد التوسع في الصناعة .....  
أ- التحويلية ب- الاستخراجية ج- السياحية د- المستدامة
- 4- ساعدت ..... العملاء علي التسوق من المنازل .  
أ- المتاجر الفعلية ب- المولات التجارية ج- البازارات السياحية د- المتاجر الإلكترونية

3- صوب ما تحته خط مما يلي

- 1- لإنتاج مواد بناء أكثر صلابه من المواد الإسمنتية ويسعر ادنى ، نستخدم المخلفات الزراعية ( البلاستيكية )
  - 2- الأمونيا الخضراء الخالية من الكربون نستخدمها بالزراعة كمبيدات ( كاسمدة )
  - 3- تهدف مبادرة (الممر الأخضر ) للحصول علي طاقة شمسية ( الرياح )
  - 4- بسبب تطور الذكاء الاصطناعي ستصبح بعض الوظائف مبدله ( مبرمجه )
- 3- صل كل ما تأثير يبني من العمود ( أ ) بطريقة المعالجة المناسبة من العمود ( ب )

	( أ )	( ب )
1	الاستهلاك الكبير للطاقة في قطاع البناء	(أ) - اعتماد المزارعين علي التقنيات المستدامة
2	تسرب المبيدات السامة بسبب الزراعة	(ب) - استخدام مصادر وقود خضراء جديدة
3	زيادة الغازات الدفينة بالغلاف الجوي	(ج) - استخدام العمال لأدوات أقل استهلاكاً للطاقة

## المحور الأول (الدرس الأول)

### (أهمية التنوع في مجتمعنا)



### أحترام التنوع بين الافراد :-

- التعاون والاحترام بين أفراد الأسرة .
- أحترام التلاميذ للقواعد المدرسية وأتباعها .

### أحترام التنوع بين الافراد:-

- 1-الإصغاء بعناية لبعضهم بعضا.
- 2-إيجاد أوجه التشابه فيما بينهم.
- 3-التعامل باحترام وإبداء الدعم لبعضهم بعضا.

### فوائد احترام الآخرين والتعاون معهم :-

- 1-القدرة على العمل الجماعي.
- 2-تقوية العلاقات بين أفراد المجتمع من خلال الحوار .
- 3-المساعدة في وجود العديد من الأفكار المتنوعة المختلفة.
- 4-بناء مجتمع قوي ومترابط.

### بعض طرق الاعتناء بأفراد المجتمع:-

#### -التطوع بالمستشفيات (مع اختلاف الحالة الصحية)

- يمكن التخفيف عن المرضى الذين يشعرون بالوحدة عن طريق:-
- قراءة القصص للترفيه عنهم.

-الإصغاء إلي قصص المرضى الذين لم يزرهم أحد والتعاطف معهم علي الرغم من تنوعهم واختلاف قصصهم.

#### -ممارسة الرياضة (مع اختلاف أعمار المشاركين)

- يستمتع الأفراد عند تجمعهم معا لممارسة الرياضة.
- يحفز الأفراد الذين يمارسون نفس الرياضة بعضهم بعضا علي أتباع نمط حياة صحي.
- يقوم هؤلاء الأفراد بتشجيع بعضهم بعضا علي ما قاموا به من إنجازات في الرياضة .

#### مشاركة الجيران احتفالاتهم (مع اختلاف الثقافات والعادات )

- دعوة الأصدقاء والجيران للاحتفال بالمناسبات المختلفة.
- الاستمتاع مع الجيران علي الرغم من اختلاف الثقافات فيما بينهم.
- التركيز علي العادات والتقاليد والثقافات المشتركة بينهم مثل المأكولات اللذيذة.

#### -العمل الخيري (مع اختلاف مستوى المعيشة)

- التطوع للعمل في الأعمال الخيرية مثل بنك الطعام المصري وإعداد عبوات غذائية وإرسالها إلي الاسر المحتاجة.

- القيام بإعداد ملصقات يمكن نشرها في المتاجر والمدارس للتوعية بأهمية التبرع لبنك الطعام لتحقيق التعاون والترابط الاجتماعي.

أشكال أخرى للتنوع والتعاون في المجتمع :-

- ممارسة المهن المختلفة - العيش في مناطق مختلفة - اختلاف مستويات الدخل بين أفراد المجتمع .

### أسئلة على الدرس الأول

ضع علامة صح أو خطأ أمام العبارات الآتية :-

- 1- يمكن للتلاميذ إهمال القواعد المنزلية . ( )
- 2- يجب على أفراد المجتمع إظهار الدعم لبعضهم . ( )
- 3- إهتمام الأشخاص الأصحاء بالمرضى يعد أحد أشكال احترام التنوع . ( )
- 4- الخلاف بين أفراد الأسرة يعد من التعاون والاحترام . ( )
- 5- تساعد الرياضات الجماعية على زيادة التعاون بين الأفراد . ( )
- 6- ممارسة مهن مختلفة يعد أحد أشكال التنوع بالمجتمع . ( )
- 7- عدم احترام التنوع ينشئ مجتمعا قويا . ( )
- 8- أحد طرق احترام الأفراد لبعضهم هو حسن الإصغاء . ( )
- 9- يجب على التلاميذ الأصحاء لبعضهم البعض داخل الفصل . ( )
- 10- نقوم بالقراءة للمرضى للترفية عنهم . ( )
- 11- يجب احترام تنوع الأفكار مع الأصدقاء والجيران . ( )

أختر الإجابة الصحيحة مما بين القوسين :-

- 1- للتعاون مع المرضى وتخفيف وحدتهم يجب أن .....  
( نعطيتهم الدواء - نواسيتهم - نخرجهم من المستشفى - نتجاهلهم )
- 2- تساعد ..... أفراد المجتمع على التعاون والالتزام بنمط حياة صحي .  
( الألعاب الإلكترونية - العمل الخيري - ممارسة الرياضة - تنوع المهن )
- 3- أسكن في القرية وصديقي يسكن في المدينة وهذا أحد أشكال .....  
( الكسل - الكراهية - التنوع - التشابه )
- 4- أحترم الثقافات والعادات المختلفة للأفراد تكون عن طريق مشاركتهم ...  
( القصص - الألعاب - الاحتفالات - الأخبار )
- 5- أتطوع في بنك الطعام المصري لمساعدة أفراد المجتمع .....  
( المسافرين - الأغنياء - المتطوعين - المحتاجين )
- 6- نتطوع في المستشفيات لمساعدة أفراد المجتمع .....  
( الكسل - الكراهية - التنوع - التشابه )

( الأصحاء - المرضى - الأطباء - العاملين )

7- نستطيع إنشاء مجتمع قوي إذا تمسكنا ب .....

( التنافر - التعاون - التخاذل - المشكلات )

8- يتعاون الرياضيون علي اختلاف أعمارهم في الأحتفال .....

( بفشل بعضهم - بنجاح بعضهم - بمرض بعضهم - بعيد الفريضان )

9- بسبب تنوع مستويات الدخل بين الأفراد ظهر .....

( التطوع بالمستشفيات - مشاركة الأحتفالات - الرياضة الجماعية - التطوع الخيري )

### الدرس الثاني (الأدوار الفنية في المجتمع)

#### الأدوار الفنية في المجتمع :-

- مشاركة أفكار رئيسية.

-يعد تبادل الأفكار والمعلومات الركيزة المهمة لاي مجتمع حيث يجب علي أفراد المجتمع:-

1- البقاء علي اطلاع بالأحداث والقضايا المهمة في بلدهم وفي العالم لاتخاذ الإجراءات المناسبة والبحث عن حلول .

2- مشاركة الأفكار وتبادلها والعمل علي تنقيف أفراد المجتمع لانها أحد الأهداف التي يسعى إليها العاملون في مجال الاعلام والتربية المسرحية .

#### أولا :- الاعلام التربوي

1-تشمل مهن التواصل الجماهيري من خلال الراديو والتلفزيون والانترنت والصحافة .

2-تشكل الصحافة ووسائل ومنصات الاعلام التربوي فرعين أساسيين في قطاع الإعلام .

#### 1-الاعلام:-

-يهتم بالتحقيق في مصداقية الأخبار لنشرها في الجرائد أو المواقع الإلكترونية أو الراديو أو التلفزيون .

#### بعض المهن في مجال الاعلام :-

المراسل :- يجري مقابلات مع أفراد المجتمع ويقدم الأخبار علي شاشة التلفزيون أو عبر إذاعة الراديو .

الكاتب :- يكتب القصص للمجلات والمواقع الإلكترونية .

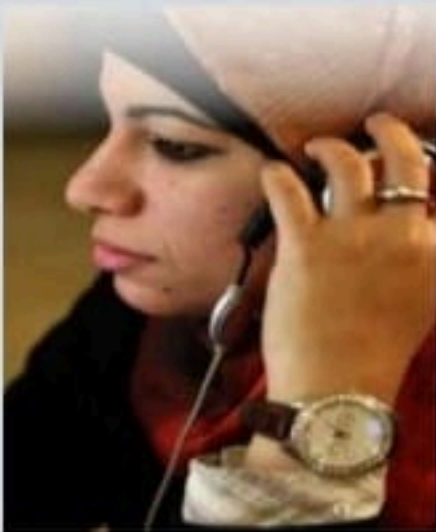
المصور :- يلتقط الصور .

مصور الفيديو :- يسجل الفيديوهات .

المحرر :- يصحح الكتابات .

مهندس الصوت :- يستخدم المعدات لتسجيل الصوت وتحسينه

ومزجه للبرنامج الإذاعية .



## 2- وسائل الإعلام التربوي:-

- هي كل ما يتم إعداده للتلاميذ من مواد مطبوعة وصوتية وفيديوهات ومحتوى على شبكة الإنترنت .

## بعض المهن في مجال وسائل ومنصات الإعلام التربوي:-

الاخصائيين التربويين - الكتاب - المحررون - الناشرين - مطورو برامج الكمبيوتر .

## ثانيا:- التربية المسرحية

- ينقل المسرح الأفكار من خلال المسرحيات والقصص الخيالية التي تتطرق إلى قضايا من الحياة الواقعية والعواطف الإنسانية .

## معلمو المسرح :-

- اشخاص محترفون يستخدمون المسرح كأداة لكل من التعلم والنمو الشخصي ومعالجة القضايا الاجتماعية .  
- يعملون في أماكن مختلفة منها (المدارس والجامعات ومراكز الفنون المسرحية المجتمعية والمنظمات غير الربحية .

## مهام معلمى المسرح :-

- تدريس فصول الدراما في المدارس وتوجيه المسرحيات لتشجيع التلاميذ على الابداع والتعبير عن الذات .

- تدريس التمثيل وكتابة المسرحيات والفنون المسرحية الأخرى .

- تنظيم ورش عمل .

-تنظيم عروض يشترك فيها أفراد من جميع الفئات العمرية .

## دور معلمى المسرح فى المجتمع :-

- يلهمون ويدرسون ويمكنون الافراد والمجتمعات من التعبير عن أنفسهم وبذلك يبرهنون كيف يمكن أن يكون للمسرح تأثير إيجابي على العالم .

جميع المهن في المجالات السابقة يمكن أن تكون عاملا مؤثرا جدا في تحسين المجتمعات علي المستويين المحلي والعالمي .

## أسئلة الدرس الثاني

### ضع علامة صح أو خطأ أمام العبارات الآتية :-

- 1- إخفاء الأفكار والمعلومات مهم جدا لأي مجتمع سليم . ( )
- 2- تشكل الصحافة احد فروع قطاع الإعلام الأساسية . ( )
- 3- إذا أردت العمل بالإعلام فيمكنك كتابة القصص للمواقع الإلكترونية . ( )
- 4- الإعلام التربوي أحد فروع الإعلام . ( )
- 5- يستخدم المسرح كأداة لمعالجة القضايا الاجتماعية . ( )
- 6- تعد الصحافة من الفروع الأساسية في مجال التربية المسرحية . ( )
- 7- الكاتب من المهن المشتركة بين مجالي الإعلام والتربية المسرحية . ( )

### 2- أختَر الإجابة الصحيحة مما بين الأقواس :-

- 1- أحد العاملين بمنصات الإعلام التربوي .....  
( الكاتب - الممثل - المراسل الصحفي - فني الإضاءة )
- 2- التحقيق في مصداقية الأخبار لنشرها في المواقع الإلكترونية هو دور .....  
( منصات الإعلام التربوي - الإعلام - التربية المسرحية - الأفلام )
- 3- يقوم معلمو المسرح بتدريس .....  
( العلوم - الرياضة - التمثيل - اللغات )
- 4- ينظم معلمو المسرح ورش عمل وعروضاً لاشتراك أفراد من .....  
( الأعمار الصغيرة - جميع الأعمار - الأعمار الكبيرة - الشباب )
- 5- لإيجاد حلول لمشكلات مجتمعنا يجب أن نتشارك .....  
( الاحتفالات - الملابس - المعلومات - المنازل )
- 6- إذا كنت تفضل العمل بالمعدات والتكنولوجيا ستناسبك مهنة .....  
( المرسل - الكاتب - المحرر - المصور )
- 7- الناشر أحد العاملين بمجال .....  
( الصحافة - وسائط الإعلام التربوي - التربية المسرحية - التدريس )
- 8- إحدى مهارات معلمو المسرح كتابة .....  
( الأغاني - الأشعارات - المراجع - المسرحيات )
- 9- إذا كنت تحب إجراء مقابلات مع أفراد المجتمع فأنسب المهنة لك .....

( المصور - الكاتب - مطور البرنامج - المرسل )

**3- صنف المهن الآتية وفقا للمجال المناسب :-**

( المرسل - الناشر - المصور - الأخصائي التربوي )

منصات الاعلام التربوي	الاعلام	المجال
.....	.....	المهنة
.....	.....	

**4- أكمل :-**

( الإبداع- إلهام - السينما - الصحافة )

- 1- الفروع الأساسية لمجال الإعلام هي منصات الإعلام التربوي و .....
- 2- دراسة المسرح تشجع التلاميذ علي .....
- 3- بالإضافة للتدريس يقوم معلم المسرح ب ..... التلاميذ .

.....

## الدرس الثالث (أهمية المهن الصناعية في مجتمعنا )

يحتاج المجتمع إلى مجموعة مختلفة من المهن ليحقق أقصى إنتاجية مثل (مجالات التصنيع وتكنولوجيا المعلومات والنقل والبناء).

### مجال البناء :-

- يتضمن هذا المجال العديد من المهن مثل النجارين وفني الكهرباء والسباكين .
- التصميم والتخطيط والتشييد في مجال البناء .

### مهنة السباكة :-

- مهنة مهمة في المجتمع وموجودة منذ زمن بعيد حيث كانت المياه قديما تصل للمدن عن طريق البحيوات والينابيع .

### أهميتها للمجتمع :-

- المساهمة في توفير المياه الآمنة للشرب والاستحمام والتنظيف .
- التخلص من مياه الصرف الصحي بطريقة آمنة لتجنب تلوث المياه النظيفة .

### المهارات التي يجب أن يمتلكها السباك :-

- تركيب وإصلاح أنابيب المياه والصرف الصحي .
- تركيب الأجهزة التي تعمل بالغاز وصيانتها .
- يساعد في المحافظة على المياه وتقليل الفاقد منها .
- إصلاح البلاغة المسدودة بالمكبس .
- تركيب وتوصيل السخانات لتدفئة المياه وصيانتها .

### الخطوات المتبعة لإصلاح صنوبر تتسرب منه الماء :-

- 1- إغلاق محبس المياه.
- 2- تصريف المياه الباقية في الصنوبر .
- 3- فك الصنوبر باستخدام الأدوات الخاصة (مفكات ومفاتيح).
- 4- استبدال خلاط المياه المكسور الذي ينظم تدفق المياه الساخنة والباردة بأخر جديد باستخدام مفتاح الربط .
- 5- إعادة تركيب الصنوبر وتثبيتته .
- 6- التأكد من أن كل شيء يعمل على النحو المطلوب .





## أسئلة الدرس الثالث

### ضع علامة صح أو خطأ أمام العبارات الآتية :-

- 1- يحتاج افراد المجتمع إلي مياه نظيفة للحماية من الأمراض . ( )
- 2- مجال تكنولوجيا المعلومات غير مهم للمجتمع . ( )
- 3- التصميم والتخطيط والتشييد إحدي مهام عمال النقل . ( )
- 4- يجب أن يعرف السباك كيفية إصلاح مواسير المياه . ( )
- 5- أول خطوات إصلاح الصنبور فكة . ( )
- 6- مهنة السباك مهمة وموجودة منذ زمن بعيد . ( )
- 7- ليحقق المجتمع أقصى إنتاجية يحتاج لعدة مجالات منها التصنيع والبناء . ( )
- 8- إذا تعطل سخان المياه أطلب مساعدة النجار . ( )
- 9- مهنة السباك مهمة لأنها تتخلص من مياه الصرف الصحي . ( )
- 10- يعد مفك الربط من أهم أدوات السباك . ( )
- 11- إصلاح سخان المياه من مهام السباك . ( )

أختر الإجابة الصحيحة مما يلي :-

- 1- ينتمي النجارون إلي العاملين في مجال .....( التصنيع – التكنولوجيا – البناء – النقل )
- 2- التخلص من مياه الصرف الصحي إحدي مهام .....( السباك – فني الكهرباء – النجار – فني التبريد )
- 3- للعمل كسباك يجب عليك معرفة إحدي مهام .....( أجهزة الكهرباء – الشاحنات – أجهزة الغاز – الحواسب )
- 4- مهنة سباكة مهمة لأنها توفر المياه الأمانة المستخدمة في .....( الصناعة – التجارة – الملاحة – الشرب )
- 5- يتمكن السباك من إصلاح ..... ( خزانة الملابس – مواسير المياه – التكييف – الكمبيوتر )
- 6- قديما كانت المدن تحصل علي المياه من البحيرات أو .....( البحار – المصارف – المحيطات – الينابيع )
- 7- يجب التخلص من مياه الصرف الصحي بطريقة آمنة لتجنب تلوث .....  
( المياه النظيفة – الهواء النقي – التربة الصحراوية – الطعام السليم )
- 8- يستطيع ..... حل مشكلة انسداد البالوعة .( النجار – فني الكهرباء – فني التبريد – السباك )
- 9- يساهم ..... في توفير المياه النظيفة للشرب . ( النجار – السباك – فني الكهرباء – فني التبريد )

10 - قديما تم توصيل مياه الينابيع إلى المدن بفضل مهنة ..... (الزراعة - النجارة - السباكة - التدريس )

صوب ما تحته خط :-

1- التخلص من مياه الصرف الصحي إحدى مهام النجار ( )

2- يستطيع السباك إصلاح تسريب التكييف ( )

رتب خطوات إصلاح الصنبور الآتية :-

1- تثبيت الصمام الثاني علي خرطوم غمداد المياه ( )

2- تثبيت الصمام الأول علي الصنبور . ( )

3- توصيل الصمامين . ( )

4- ارتداء القفازات الواقية . ( )

5- فصل الصنبور عن الصمامين والخرطوم . ( )

.....

## الدرس الرابع (الزراعة في المجتمع)

### أهمية الزراعة :-

- تعد من أهم مصادر الغذاء في العالم .
- تشكل منتجاتها مصادر أساسية للمواد الخام .

### تستخدم في العديد من الصناعات :-

- صناعة السكر – الزيوت - المنسوجات **وتشمل :-** إنتاج النباتات – تربية الحيوانات – تربية الطيور .
- المزارعون يجب أن يتمتعون بصحة جيدة ويستخدمون التقنيات الحديثة ويجدون العمل مجدي لهم .

### المهندس الزراعي :- تنظيم كافة شئون المشتل . ( حاصل علي بكالوريوس زراعة )

- ويجب أن يتمتعون بي :-** حسن إدارة الوقت - القدرة علي استخدام تقنيات وأساليب علمية حديثة .

### الفني الزراعي :- زراعة المشتل والشتلات ( حاصل علي دبلوم زراعة )

- ويجب أن يتمتعون بي :-** حسن إدارة الوقت – المرونة – التنظيم الجيد – القدرة علي التكيف .

### أهمية المشاتل :-

- إنتاج نباتات بأسعار مناسبة وعالية الجودة وتزرع النباتات التي تحتاج إلي رعاية خاصة .

### الشتلات :-

- وهي التي تنتج داخل المشتل .

### أهمية المشاتل :-

- إنتاج شتلات سليمة وقوية تتحمل الظروف البيئية الصعبة
- المحافظة علي أنواع النباتات النادرة .
- الزراعة توفر فرص عمل – تفيد البيئة .

### تكون مفيدة للبيئة عندما :-

- تستخدم اسلي برى حديثة مما يقلل من استخدام الماء وتساعد علي ترشيد الاستهلاك .

### أنواع النباتات التي تزرع في المشاتل :-

- نباتات زينة – الخضروات – الفاكهة

### طرق التكاثر للنباتات :-

- بالبذرة ( لانتاج نباتات جديدة) – التكاثر الخضري (لانتاج نباتات تشبة النبات الأصلي )

### طرق التكاثر الخضري :-



بالتطعيم ( نقل جزء يحتوي علي برعم الطعم مع نبات بة الجذر يسمى الأصل وربطهم لتكوين نبات جديد )  
الترقيد ( بئني جزء من النبات ويدفن بعد قطع جزء من أسفل ويروي حتي يخرج الجذر ويفصل عن النبات الام ).

#### أسئلة الدرس الرابع

#### ضع علامة صح أو خطأ أمام العبارات الآتية :-

- 1- توفر الزراعة الغذاء للسكان في العالم ( )
- 2- نستطيع الحصول علي الخضروات من الزراعة . ( )
- 3- يحصل مصنع الثلجات علي المواد الخام من الزراعة . ( )
- 4- يجب أن ينصت العاملون بالزراعة بالصحة البدنية الجيدة . ( )
- 5- يستخدم المهندس الزراعي أساليب علمية حديثة لم تستخدم من قبل . ( )
- 6- يعد التكاثر بالبذرة أحد اشكال التكاثر الخضري . ( )
- 7- يساعد المجال الزراعي الأقتصاد من خلال توفير فرص عمل . ( )
- 8- نستخدم أجزاء من النبات لإنتاج نباتات جديدة . ( )
- 9- تتخصص بعض المشاتل في إنتاج نباتات الزينة . ( )
- 10- توفر الزراعة المواد الخام لصناعة الزجاج . ( )

#### أختر الإجابة الصحيحة مما يلي :-

- 1- توفر الزراعة المواد الخام لصناعة ..... ( السيارات - الأسمنت - المنسوجات - الزجاج )
- 2- يوفر المجال الزراعي فرص عمل وذلك مهم ل ..... ( التعليم - الثقافة - الفنون - الأقتصاد )
- 3- دمج جزأين من نباتين مختلفين لإنتاج نبات جديد يعد تكاثراً ب ..... ( التطعيم - البذور - الترقيد - التقسيم )
- 4- جزء من النبات يحتوي علي الجذور ويستخدم في عملية التطعيم هو ..... ( الشتلة - المشتل - الأصل - الطعم )
- 5- الطعم جزء من النبات يحتوي علي ..... واحد . ( ثمرة - جذر - زهرة - برعم )
- 6- إدارة المشتل إحدى مهام ..... (فني الكهرباء - المهندس الزراعي - النجار - السباك )
- 7- جزء من النبات بئني جزء من النبات ويدفن بعد قطع جزء من أسفل ويروي حتي يخرج الجذر ويفصل عن النبات الام..... (الشتلة - الترقيد - التطعيم - المشتل )

#### صوب ما تحته خط :-

- 1- تتميز الزراعة بالمشاتل عن الطرق التقليدية باستخدام كميات مياه أكبر ( )
- 2- توفر الزراعة المواد الخام اللازمة لصناعة السكر والزيوت والسيارات ( )

## الدرس الخامس (البحث في القضايا البيئية)

### التأثير على البيئة :-

الأسباب :- مع النمو السكاني أصبح من الضرورة تطوير القطاعات الصناعية لتوفير الاحتياجات المتزايدة من السلع والخدمات.

المعالجة :- يجب أن يتحمل كل فرد مسنولية الحفاظ علي بيئة مستدامة نظيفة ليضمن الحفاظ علي كوكب الأرض للأجيال القادمة .

### قطاعات مؤثرة في البيئة :-

قطاع البناء :- ضروري لتوفير أماكن للسكن والعمل :-

التأثير في البيئة :-

- تلوث الهواء والمياه بسبب الاستعانة بوقود غير مستدام – زيادة تأثير التغيرات المناخية .

المعالجة :-

- استخدام العاملين في مجال البناء لمواد خضراء ومتجددة مثل ألواح الطاقة الشمسية لتوليد الطاقة ومصنوعة من مواد البناء المعاد تدويرها .

- استخدام النجارين لادوات أقل استهلاكاً للطاقة .

### قطاع الزراعة :-

يمكن ان يكون لقطاع الزراعة تأثير سلبي في البيئة :-

التأثير في البيئة :-

- التلوث الناتج عن استخدام المبيدات والسمة الكيماوية .

- اهدار المياه في الزراعة بالطرق القديمة .

المعالجة :-

استخدام تقنيات زراعية صديقة للبيئة مثل :-

- استخدام نظم ري حديثة لترشيد استهلاك المياه .

- التسميد العضوي وإعادة تدوير المخلفات الزراعية لزيادة خصوبة التربة .

- إعادة معالجة مياه الصرف وإستخدامها .

### قطاع الصناعة :-

### التأثير على البيئة :-

-تلوث المياه بسبب انبعاثات الغازات الدفينة .



- تلوث المياه بسبب التخلص الغير آمن للمواد الكيماوية السامة .

### يجب الاهتمام بالمشاريع الخضراء :-مثل :-

مبادرة الممر الأخضر المخصص للطاقة المتجددة

أول مصنع أفريقي لإنتاج الهيدروجين الأخضر , المونيا الخضراء الخالية من الكربون لاستخدامها في الأسمدة الزراعية .

### تقوم المصانع والأنشطة التجارية على اعتماد سلسلة انتاج صديقة للبيئة بشكل متزايد مثل:-

1- تحويل مخلفات البرتقال الزراعية الي مسحوق قشر البرتقال الخام على الجودة لاستخدامة في صناعة البكتين للمواد الغذائية .

2- تحويل النفايات البلاستيك غير قابلة لاعادة التدوير الي مواد بناء اكثر صلابة من مواد البناء الاسمنتية وبسعر أقل .

## أسئلة الدرس الخامس

### ضع علامة صح أو خطأ امام العبارات الاتية :-

- 1- رغم أهمية قطاع البناء فإنه يضر بالبيئة ( )
- 2- ضمان كوكب مستدام للأجيال المستقبلية مسنولية الدولة فقط . ( )
- 3- استخدام وقود مستدام يسبب تلوث الهواء . ( )
- 4- يمكن لقطاع البناء تعزيز الحياة البرية والطبيعية . ( )
- 5- تستهلك نظم الري القديمة كميات كبيرة من المياه . ( )
- 6- استخدام المبيدات السامة يؤدي لتلوث البيئة . ( )
- 7- نستطيع الحصول على السماد للنبات من المخلفات الزراعية. ( )
- 8- تعمل المصانع على زيادة الغازات المفيدة في الغلاف الجوي . ( )
- 9- تسبب الغازات الدفينة تلوث المياه . ( )
- 10 - تؤدي الزراعة بالتنقيط لاهدار المياه . ( )
- 11- يوجد أكبر مصنع أفريقي لإنتاج الهيدروجين في مصر . ( )

### أختر الإجابة الصحيحة مما بين القوسين :-

- 1- إلقاء المواد الكيماوية السامة الناتجة عن الصناعة بطريقة غير آمنة يؤدي إلي .....
- (تلوث المياه - تلوث الهواء - تجريف التربة - تلوث الصرف )
- 2- يجب علي العاملين بمجال البناء استخدام مصادر طاقة متجددة منها .....
- ( الفحم - البترول - الغاز الطبيعي - الطاقة الشمسية )

- 3- يتسبب قطاع الزراعة في تلوث البيئة نتيجة استخدام .....
- ( الغاز الطبيعي - المياه العذبة - المبيدات الكيماوية - الأسمدة العضوية )
- 4- تستخدم الأمونيا الخضراء في صناعة .....
- ( المبيدات - الأسمدة - الأغذية - المنسوجات )
- 5- بإعادة تدوير مخلفات النباتات نحصل علي .....
- ( الآلات - المبيدات - الأطعمة - الأسمدة )
- 6- يزيد القطاع الصناعي الغازات ..... في الغلاف الجوي
- ( النبيلة - الدفينة - المهمة - الخاملة )
- 7- تهدف مبادرة " الممر الأخضر " إلي إنتاج طاقة متجددة من ..... ( الغاز الطبيعي - الفحم - الرياح - البترول )
- 8- أحد أهداف المشاريع الخضراء في مصر إنتاج ..... ( الأسمدة - المبيدات - الأغذية - الآلات )
- 9- ينتج عن النشاط الصناعي انبعاث الغازات ..... ( الثقيلة - النبيلة - الدفينة - الخاملة )
- 10- لحماية البيئة من التلوث نستخدم مصادر طاقة خضراء منها .....
- ( الطاقة الشمسية - البترول - الغاز الطبيعي - الفحم )

### صوب ما تحته خط مما يلي :-

- 1- لانتاج مواد بناء أكثر صلابة من المواد الأسمنتية وبسعر أدنى نستخدم المخلفات الزراعية. ( )
- 2- الأمونيا الخضراء الخالية من الكربون نستخدمها بالزراعة كمبيدات. ( )
- 3- تهدف مبادرة الممر الأخضر للحصول علي طاقة شمسية. ( )
- صل كل تأثير من (أ) ما يعالجه من (ب) :-

(ب)	(أ)
أ - اعتماد المزارعين علي التقنيات المستدامة .	1- الاستهلاك الكبير للطاقة في مجال البناء .
ب - استخدام مصادر وقود خضراء ومتجددة .	2- تسرب المبيدات السامة بسبب الزراعة .
ج - استخدام العمال لأدوات أقل استهلاكاً للطاقة .	3- زيادة الغازات الدفنيه بالغلاف الجوي .

## الدرس السادس (المهن المتغيرة اليوم وفي المستقبل)

### مهن ومهارات متغيرة في عالم متغير :-

- العمل مهم للأفراد ومجتمعاتهم وذلك لان جميع أفراد المجتمع تساهم في تحسين أحوال الجميع .
- تتطور كل المهن وانماط العمل بناءا علي احتياجات المجتمع .
- هذا التطوير سيستمر في المستقبل .

### التكنولوجيا المتقدمة :-

- مع التقدم التكنولوجي برزت مهن جديدة بينما أصبحت مهن اخري اقل أهمية .
- مثل :- الوظائف المتعلقة بالألات الكتابية وتصوير الأفلام
- تكيف بعض المهن التقليدية مع التقدم التكنولوجي .
- مثل :-



- استخدام المصممون سابقا الأقلام الرصاص والطلاء والأوراق وحاليا يستخدمون الكمبيوتر .
- حول العديد من التجار محلاتهم إلي متاجر اليكترونية .
- اتجاه المعلمون للمنصات الرقمية والتعلم عبر الأنترنت .

### تغير الاحتياجات المجتمعية :-

- تشكل المهن جزءا من الاحتياجات المجتمعية فمع تغير المجتمع تنشئ التحديات الجديدة فرصا لمهن جديدة .
- تساعد المهن الجديدة الناشئة علي معالجة قضايا مهمة وتعزز العمل نحو مستقبل افضل .

### الاقتصاد المتغير :-

- تؤثر التطورات الاقتصادية علي المهن فمع نمو او تراجع الصناعات يتغير الطلب علي المهارات وبالتالي زيادة الطلب علي بعض المهارات مثل إدارة الاعمال والمطاعم والفنادق إضافة الي مهارة التعامل مع الأشخاص .
- مهن المستقبل :-

ستستمر المهن في المستقبل بالتكيف مع التقنيات الجديدة ولذلك :-

- ستصبح بعض الوظائف مبرمجة .
- ستبرز مهن جديدة نتيجة للاحتياجات المجتمعية والتي تتطلب مهارات للتطوير والمحافظة علي هذه التقنيات .
- اكتساب الافراد مهارات قابله للتكيف والانفتاح علي التعلم مدى الحياة اصبح ضرورة في سوق العمل المتطور .



## الأسئلة على الدرس السادس

### ضع علامة صح أو خطأ أمام العبارات الآتية :-

- 1- تساهم جهود أفراد المجتمع في تحسين أحوال الجميع . ( )
- 2- تطوير مهاراتك ضروري للحصول علي فرصة عمل جيدة . ( )
- 3- بسبب تقدم التكنولوجيا أصبحت الآلات الكتابية أكثر أهمية عما سبق . ( )
- 4- تعد المهن من الاحتياجات المجتمعية . ( )
- 5- لا تتأثر المهن بالتطورات الاقتصادية . ( )
- 6- تزيد الحاجة للغات الأجنبية بالتوسع في الصناعة السياحية . ( )
- 7- لم يتأثر قطاع التجارة بالتطور التكنولوجي . ( )
- 8- اكتساب المهارات التقنية غير ضروري للمستقبل . ( )
- 9- نتيجة تطور سوق العمل ظهرت وظائف جديدة . ( )
- 10 - ستقل أهمية الذكاء الاصطناعي في المستقبل . ( )
- 11- بسبب التطور أصبحت المهارات المطلوبة للوظائف أكثر تنافسية . ( )
- 12- تغيرت الأدوات الأساسية لبعض المهن بسبب التطور التكنولوجي . ( )

### أختر الإجابة الصحيحة مما يلي :-

- 1- التغيرات التكنولوجية في سوق العمل تفرض علي الأشخاص تطوير مهاراتهم .....  
( البدنية - التقنية - الرياضية - اليدوية )
- 2- يستخدم المصممون ..... حالياً في عملهم .  
( الطلاء - أقلام الرصاص - أجهزة الكمبيوتر - الوراق )
- 3- أدت المخاوف بشأن الاستدامة البيئية إلي تطوير مهن تركز علي الطاقة .....  
( النووية - المتجددة - الحفرية - الحركية )
- 4- زادت أهمية مهارة التعرف علي التاريخ نتيجة التغيرات الاقتصادية في .....  
( السياحة - الزراعة - الصناعة - التجارية )
- 5- تكيف المعلمون مع التكنولوجيا المتقدمة عن طريق استخدام منصات .....  
( التواصل الاجتماعي - التعلم الرقمية - الفضاء الخارجي - التجارة الإلكترونية )
- 6- انعكس التحول الرقمي علي المجتمع في زيادة الحاجة إلي بعض المؤهلات منها .....  
( الطب البشري - الحرف - الذكاء الاصطناعي - التجارة )
- 7- ستصبح بعض الوظائف مبرمجة بسبب تطور .....  
( )

( التعليم - الصناعة - العلوم الفضائية - الذكاء الاصطناعي )

8- زادت أهمية مهارة إتقان اللغات بعد التوسع في الصناعة .....

( التحويلية - الاستخراجية - السياحية - المستدامة )

9- ساعدت ..... العملاء علي التسوق من المنزل .

( المتاجر الفعلية - الحولات التجارية - البازارات السياحية - المتاجر الالكترونية )

---

## امتحان مهارات الصف السادس (1)

السؤال الأول: ضع علامة (✓) أو علامة (x) أمام كل جملة

- (1) يجب احترام الآخرين في المجتمع والتعاون معهم. ( )
- (2) لا يحتاج العاملون بالزراعة إلى مهارة إدارة الوقت. ( )
- (3) يحتاج المجتمع إلى مجموعة متنوعة من المهن. ( )

السؤال الثاني: ضع خطأ تحت الإجابة الصحيحة

- (1) من يقومون بتشغيل المعدات التي تُسجل الصوت .....  
(أ) المصورون (ب) المحررون (ج) مهندسو الصوت
- (2) تركيب وإصلاح الأنابيب للمياه من أعمال .....  
(أ) النجار (ب) السباك (ج) الجزار
- (3) التكاثر ..... يتم بنقل جزء من النبات يحتوي على برعم واحد.  
(أ) بالترقيد (ب) بالبذور (ج) بالطعم

السؤال الثالث: اختر الكلمة المناسبة من بين القوس

( الشتلات - السباك - السكر )

- (1) تركيب الأجهزة التي تعمل بالغاز من أعمال .....
- (2) يُطلق على النباتات التي تُنتج في المشاتل اسم .....
- (3) يدخل جزء من المنتجات الزراعية في الصناعات مثل صناعة .....

السؤال الرابع: صل من (أ) ما يناسبه من (ب)

(ب)	(أ)
( ) - ضروري؛ لتوفير أماكن للسكن وللعمل.	(1) المصورون
( ) - يلتقطون الصور، ويُسجلون الفيديوهات.	(2) المشاتل
( ) - يتم فيها زراعة نباتات تحتاج إلى رعاية خاصة.	(3) قطاع البناء